

СОГЛАСОВАНО:

УТВЕРЖДАЮ:



Председатель ТОО ООО «ВОИ»
Е.А.Андропова

Директор
ТаГЖТ – филиала РГУПС
Котов Д.Ю.



«10» февраля 2023 года

ПАСПОРТ ДОСТУПНОСТИ

Тамбовского техникума железнодорожного транспорта – филиала
федерального государственного бюджетного образовательного
учреждения высшего образования «Ростовский государственный
университет путей сообщения»



392009, Тамбовская область, г. Тамбов, ул. Лесная, д. 25

2023 г.

1. Общие сведения об объекте

- 1.1. Наименование (вид) объекта Ж/д техникум (учебный корпус, здание ТаТЖТ – филиала РГУПС)
- 1.2. Адрес объекта 392009, Тамбовская область, г. Тамбов, ул. Лесная, д. 25
- 1.3. Сведения о размещении объекта:
отдельно стоящее трехэтажное здание общей площадь 8438,3 кв.м. наличие прилегающего земельного участка (да,нет); да, 25255 кв.м
- 1.4. Год постройки здания 1933, последнего капитального ремонта 2006
- 1.5. Название организации (учреждения), (полное юридическое наименование – согласно Уставу, краткое наименование) Тамбовский техникум железнодорожного транспорта – филиал федерального государственного бюджетного образовательного учреждения высшего образования «Ростовский государственный университет путей сообщения», краткое наименование - ТаТЖТ – филиал РГУПС
- 1.6. Юридический адрес организации (учреждения) 392009, Тамбовская область, г. Тамбов, ул. Лесная, д. 25
- 1.7. Основание для пользования объектом (оперативное управление, аренда, собственность) оперативное управление.
- 1.8. Форма собственности (государственная, негосударственная) государственная.
- 1.9. Вышестоящая организация (наименование) Федеральное государственное бюджетное образовательное учреждение высшего образования «Ростовский государственный университет путей сообщения»
- 1.10. Адрес вышестоящей организации, другие координаты: 344038, Российская Федерация, г. Ростов-на-Дону, пл. Ростовского Стрелкового Полка Народного Ополчения, д. 2

2. Характеристика деятельности организации на объекте (по обслуживанию населения)

- 2.1. Сфера деятельности (здравоохранение, образование, социальная защита, физическая культура и спорт, культура, связь и информация, транспорт, жилой фонд, потребительский рынок и сфера услуг, другое) образование
- 2.2. Виды оказываемых услуг: оказание услуг в сфере средне-специального образования.
- 2.3. Форма оказания услуг: (на объекте, с длительным пребыванием, в т.ч. проживанием, на дому, дистанционно) на объекте
Категории обслуживаемого населения по возрасту: (дети, взрослые трудоспособного возраста, пожилые; все возрастные категории) возрастные категории от 15 до 50 лет
- 2.4. Категории обслуживаемых инвалидов: -
- 2.5. Плановая мощность: посещаемость (количество обслуживаемых в день) 482 человека, вместимость, пропускная способность 482.
- 2.6. Участие в исполнении ИПР инвалида, ребенка-инвалида (да, нет) нет

3. Состояние доступности объекта

- 3.1. Путь следования к объекту пассажирским транспортом (описать маршрут движения с использованием пассажирского транспорта наличие адаптированного пассажирского транспорта к объекту наличие адаптированного пассажирского транспорта к объекту не предусмотрено, городские автобусы по маршрутам: № 14 А (Чичерина- Новый автовокзал), № 26 (Чичерина - Новый автовокзал), № 30 (Чичерина - Новый автовокзал), № 45 (Динамо-Сенько), до остановки «Железнодорожный техникум».

- 3.2. Путь к объекту от ближайшей остановки пассажирского транспорта:
 3.2.1 расстояние до объекта от остановки транспорта 300 м.
 3.2.2 время движения (пешком) 4 минуты
 3.2.3 наличие выделенного от проезжей части пешеходного пути да
 3.2.4 перекрестки: да
 3.2.5 Информация на пути следования к объекту: визуальная;
 3.2.6 Перепады высоты на пути: бордюры с адаптированными пешеходными уклонами не более 5%.
 Их обустройство для инвалидов на коляске: да
- 3.3 Организация доступности объекта для инвалидов – форма обслуживания*

№ п/п	Категория инвалидов (вид нарушения)	Вариант организации доступности объекта (формы обслуживания)*
1.	Все категории инвалидов и МГН <i>в том числе инвалиды:</i>	«Б»
2	передвигающиеся на креслах-колясках	«Б»
3	с нарушениями опорно-двигательного аппарата	«А»
4	с нарушениями зрения	«Б»
5	с нарушениями слуха	«А»
6	с нарушениями умственного развития	«А»

* - указывается один из вариантов: «А» доступность всех зон и помещений - универсальная, «Б» доступны специально выделенные участки и помещения, «ДУ» доступность условная: дополнительная помощь сотрудника, услуги на дому, дистанционно, «ВНД» не организована доступность.

3.4 Состояние доступности основных структурно-функциональных зон

№ п/п	Основные структурно-функциональные зоны	Состояние доступности, в том числе для основных категорий инвалидов**
1	Территория, прилегающая к зданию (участок)	ДЧ-В
2	Вход (входы) в здание	ДЧ-В
3	Путь (пути) движения внутри здания (в т.ч. пути эвакуации)	ДЧ-В
4	Зона целевого назначения здания (целевого посещения объекта)	ДП-В
5	Санитарно-гигиенические помещения	ДП-В
6	Система информации и связи (на всех зонах)	ДЧ-В
7	Пути движения к объекту (от остановки транспорта)	ДЧ-В

** Указывается: **ДП-В** - доступно полностью всем; **ДП-И** (К, О, С, Г, У) – доступно полностью избирательно (указать категории инвалидов); **ДЧ-В** - доступно частично всем; **ДЧ-И** (К, О, С, Г, У) – доступно частично избирательно (указать категории инвалидов); **ДУ** - доступно условно, **ВНД** – временно недоступно

3.5. ИТОГОВОЕ ЗАКЛЮЧЕНИЕ о состоянии доступности ОСИ: доступно частично всем

4. Управленческое решение

4.1. Рекомендации по адаптации основных структурных элементов объекта

№ п /п	Основные структурно-функциональные зоны объекта	Рекомендации по адаптации объекта (вид работы)*
1	Территория, прилегающая к зданию (участок)	<i>Не требуется</i>
2	Вход (входы) в здание	<i>Не требуется</i>
3	Путь (пути) движения внутри здания (в т.ч. пути эвакуации)	<i>Не требуется</i>
4	Зона целевого назначения здания (целевого посещения объекта)	<i>Не требуется</i>
5	Санитарно-гигиенические помещения	<i>Не требуется</i>
6	Система информации на объекте (на всех зонах)	<i>Не требуется</i>
7	Пути движения к объекту (от остановки транспорта)	<i>Не требуется</i>
8	Все зоны и участки	<i>Не требуется</i>

*- указывается один из вариантов (видов работ): не нуждается; ремонт (текущий, капитальный); индивидуальное решение с ТСП; технические решения невозможны – организация альтернативной формы обслуживания

4.2. Период проведения работ _____.

(указывается наименование документа: программы, плана)

4.3. Результат (по состоянию доступности) после выполнения работ по адаптации доступно полностью всем.

Оценка результата исполнения программы, плана (по состоянию доступности доступно полностью всем).

4.4. Для принятия решения требуется, не требуется (нужное подчеркнуть):

Согласование общественной организации инвалидов.

5. Особые отметки

Паспорт сформирован на основании:

1. Акта обследования объекта: № акта _____ от « _____ » 2023г.
2. Приложения к акту обследования №1, №2, №3, №4, №5, №6
3. Порядок обеспечения условий доступности для инвалидов объектов предоставляемых услуг, а также оказания им при этом необходимой помощи. (Приложение №7)

УТВЕРЖДАЮ:

Директор

ТаТЖТ – филиала РГУПС

Котов Д.Ю.

«10» февраля 2023 года



АКТ ОБСЛЕДОВАНИЯ
объекта социальной инфраструктуры
К ПАСПОРТУ ДОСТУПНОСТИ

1. Общие сведения об объекте

- 1.1. Наименование (вид) объекта Ж/д техникум (учебный корпус, здание ТаТЖТ – филиала РГУПС)
- 1.2. Адрес объекта: 392009, Тамбовская область, г. Тамбов, ул. Лесная, д. 25
- 1.11. 1.3. Сведения о размещении объекта:
отдельно стоящее трехэтажное здание общей площадь 8438,3 кв.м. наличие прилегающего земельного участка (да,нет); да, 25255 кв.м
- 1.4. Год постройки здания 1933 г., последнего капитального ремонта 2006 г.
- 1.5. Название организации (учреждения), (полное юридическое наименование – согласно Уставу, краткое наименование) Тамбовский техникум железнодорожного транспорта – филиал федерального государственного бюджетного образовательного учреждения высшего образования «Ростовский государственный университет путей сообщения», краткое наименование - ТаТЖТ – филиал РГУПС
- 1.6. Юридический адрес организации (учреждения) 392009, Тамбовская область, г. Тамбов, ул. Лесная, д. 25
- 1.7. Основание для пользования объектом (оперативное управление, аренда, собственность) оперативное управление.
- 1.8. Форма собственности (государственная, негосударственная) государственная.
- 1.9. Вышестоящая организация (наименование) Федеральное государственное бюджетное образовательное учреждение высшего образования «Ростовский государственный университет путей сообщения»
- 1.10. Адрес вышестоящей организации, другие координаты: 344038, Российская Федерация, г. Ростов-на-Дону, пл. Ростовского Стрелкового Полка Народного Ополчения, д. 2

2. Характеристика деятельности организации на объекте

- 2.1. Сфера деятельности (здравоохранение, образование, социальная защита, физическая культура и спорт, культура, связь и информация, транспорт, жилой фонд, потребительский рынок и сфера услуг, другое) образование
- 2.2. Виды оказываемых услуг оказание услуг в сфере среднего специального образования
- 2.3. Форма оказания услуг: (на объекте, с длительным пребыванием, в т.ч. проживанием, на дому, дистанционно) на объекте
- 2.4. Категории обслуживаемого населения по возрасту: (дети, взрослые трудоспособного возраста, пожилые; все возрастные категории) от 15 до 50 лет

2.5. Категории обслуживаемых инвалидов: -

2.6. Плановая мощность: посещаемость (количество обслуживаемых в день) 482 человек, вместимость, пропускная способность 482

2.7. Участие в исполнении ИПР инвалида, ребенка-инвалида (да, нет) нет

3. Состояние доступности объекта

3.1. Путь следования к объекту пассажирским транспортом (описать маршрут движения с использованием пассажирского транспорта к объекту наличие адаптированного пассажирского транспорта к объекту не предусмотрено, городские автобусы по маршрутам: № 14 А (Чичерина- Стрельцы), № 26 (Чичерина - Новый автовокзал), № 30 (Чичерина - Новый автовокзал), № 45 (Динамо-Сенько), до остановки «Железнодорожный техникум».

3.2. Путь к объекту от ближайшей остановки пассажирского транспорта:

3.2.1 расстояние до объекта от остановки транспорта 300 м.

3.2.2 время движения (пешком) 4 минуты

3.2.3 наличие выделенного от проезжей части пешеходного пути да

3.2.4 перекрестки: да

3.2.5 Информация на пути следования к объекту: визуальная;

3.2.6 Перепады высоты на пути: бордюры с адаптированными пешеходными уклонами не более 5%.

Их обустройство для инвалидов на коляске: да

3.3. Организация доступности объекта для инвалидов – форма обслуживания

№ п/п	Категория инвалидов (вид нарушения)	Вариант организации доступности объекта (формы обслуживания)*
1.	Все категории инвалидов и МГН	«Б»
	<i>в том числе инвалиды:</i>	
2	передвигающиеся на креслах-колясках	«Б»
3	с нарушениями опорно-двигательного аппарата	«А»
4	с нарушениями зрения	«Б»
5	с нарушениями слуха	«А»
6	с нарушениями умственного развития	«А»

* - указывается один из вариантов: «А», «Б», «ДУ», «ВНД»

3.4. Состояние доступности основных структурно-функциональных зон

№ п/п	Основные структурно-функциональные зоны	Состояние доступности, в том числе для основных категорий инвалидов**	Приложение	
			№ на плане	№ фото
1	Территория, прилегающая к зданию (участок)	ДЧ-В	-	4, 5
2	Вход (входы) в здание	ДЧ-В	-	6,10,12
3	Путь (пути) движения внутри здания (в т.ч. пути эвакуации)	ДЧ-В	-	3, 6, 8, 10, 12, 14-22
4	Зона целевого назначения здания (целевого посещения объекта)	ДП- В	-	23-30, 34-47
5	Санитарно-гигиенические помещения	ДП-В	-	31-33
6	Система информации и связи (на всех зонах)	ДЧ-В	-	7, 10, 12,
7	Пути движения к объекту (от остановки транспорта)	ДЧ-В	-	1, 2

** Указывается: ДП-В - доступно полностью всем; ДП-И (К, О, С, Г, У) – доступно полностью избирательно (указать категории инвалидов); ДЧ-В - доступно частично всем; ДЧ-И (К, О, С, Г, У) – доступно частично избирательно (указать категории инвалидов); ДУ - доступно условно, ВНД - недоступно

3.5. ИТОГОВОЕ ЗАКЛЮЧЕНИЕ о состоянии доступности ОСИ: **доступно частично всем**

4. Управленческое решение (проект)

4.1. Рекомендации по адаптации основных структурных элементов объекта:

№ п/п	Основные структурно-функциональные зоны объекта	Рекомендации по адаптации объекта (вид работы)*
1	Территория, прилегающая к зданию (участок)	<i>Не требуется</i>
2	Вход (входы) в здание	<i>Не требуется</i>
3	Путь (пути) движения внутри здания (в т.ч. пути эвакуации)	<i>Не требуется</i>
4	Зона целевого назначения здания (целевого посещения объекта)	<i>Не требуется</i>
5	Санитарно-гигиенические помещения	<i>Не требуется</i>
6	Система информации на объекте (на всех зонах)	<i>Не требуется</i>
7	Пути движения к объекту (от остановки транспорта)	<i>Не требуется</i>
8.	Все зоны и участки	<i>Не требуется</i>

*- указывается один из вариантов (видов работ): не нуждается; ремонт (текущий, капитальный); индивидуальное решение с ТСР; технические решения невозможны – организация альтернативной формы обслуживания

4.2. Период проведения работ _____.

в рамках исполнения _____
(указывается наименование документа: программы, плана)

4.3 Ожидаемый результат (по состоянию доступности) после выполнения работ по адаптации
ДП-В

Оценка результата исполнения программы, плана (по состоянию доступности) _____

4.4. Для принятия решения требуется, не требуется (нужное подчеркнуть):

4.4.1. согласование на Комиссии общественной организации инвалидов

4.4.2. согласование работ с надзорными органами (в сфере проектирования и строительства, архитектуры, охраны памятников, другое - указать)

_____ нет _____

4.4.3. техническая экспертиза; разработка проектно-сметной документации;

4.4.4. согласование с вышестоящей организацией (собственником объекта);

4.4.5. согласование с общественными организациями инвалидов;

5. Особые отметки

ПРИЛОЖЕНИЯ:

Результаты обследования:

- | | |
|--|----------------|
| 1. Территории, прилегающей к объекту | на <u>2</u> л. |
| 2. Входа (входов) в здание | на <u>6</u> л. |
| 3. Путей движения в здании | на <u>2</u> л. |
| 4. Зоны целевого назначения объекта | на <u>4</u> л. |
| 5. Санитарно-гигиенических помещений | на <u>1</u> л. |
| 6. Системы информации (и связи) на объекте | на <u>1</u> л. |

Результаты фотофиксации на объекте _____ на 28 л.

Комиссия в составе:

Руководитель

рабочей группы: Заместитель директора по АХР

Мещеряков Александр Геннадьевич

(Должность, Ф.И.О.)



(Подпись)

Члены рабочей группы :

Заместитель директора по УПР Пикалов Олег Николаевич

(Должность, Ф.И.О.)



(Подпись)

В том числе:

представитель общественной организаций инвалидов:

Председатель ТОО ООО «ВОИ» Андропова Елена Алексеевна

(Должность, Ф.И.О.)



(Подпись)

Специалист эксперт в области создания

и обеспечения безбарьерной среды для людей и инвалидностью

и маломобильных групп населения Кобзева Елена Сергеевна

(Должность, Ф.И.О.)



(Подпись)

I. Результаты обследования:

1. Территории, прилегающей к зданию (участка)

**Тамбовский техникум железнодорожного транспорта – филиал федерального государственного бюджетного образовательного учреждения высшего образования «Ростовский государственный университет путей сообщения»
392009, Тамбовская область, г. Тамбов, ул. Лесная, д. 25**

п/п	Наименование функционально-планировочного элемента	Наличие элемента			Выявленные нарушения и замечания		Работы по адаптации объектов	
		есть/нет	№ на плане	№ фото	Содержание	Значимо для инвалида (категория)	Содержание	Виды работ
1	Вход (входы) на территорию	есть	-	1 2				
2	Путь (пути) движения на территории	есть	-	1,2	-	-	-	-
3	Лестница (наружная)	есть	-	3	-	-	-	-
4	Пандус (наружный)	есть	-	3,5	-	-	-	-
5	Автостоянка и парковка	есть	-	4,5,9	-	-	-	-
	ОБЩИЕ требования к зоне				-	-	-	-

II. Заключение по зоне:

Наименование структурно-функциональной зоны	Состояние доступности <*> (к пункту 3.4 Акта обследования ОСИ)	Приложение		Рекомендации по адаптации (вид работы) <*> к пункту 4.1 Акта обследования ОСИ
		на плане	№ фото	
Территория, прилегающая к зданию (участок)	ДП-В	-	-	Индивидуальное решение с ТСР

<*> Указывается: ДП-В - доступно полностью всем; ДП-И (К, О, С, Г, У) - доступно полностью избирательно (указать категории инвалидов); ДЧ-В - доступно частично всем; ДЧ-И (К, О, С, Г, У) - доступно частично избирательно (указать категории инвалидов); ДУ - доступно условно, ВНД - недоступно.

<*> Указывается один из вариантов: не нуждается; ремонт (текущий, капитальный); индивидуальное решение с ТСР; технические решения невозможны - организация альтернативной формы обслуживания.

Комментарий к заключению: Входы на территорию осуществляются через ворота, которые открыты в течение дневного периода. Также имеются калитки для входа на прилегающую территорию со стороны улиц: Гастелло и Лесной. Для инвалидов с нарушением зрения: предусмотрены предупреждающие и направляющие тактильные полосы, а для инвалидов колясочников знаки направления движения.

В местах пересечения пешеходных путей с проезжей частью улицы Гастелло и дорогой применяется камень-аппарель. Высота бордюра по краям пешеходных путей 0,15 м. Высота бордюрного камня в местах пересечения тротуара с проезжей частью составляет 0,04 м. Пешеходные дорожки и тротуары являются совмещенными для инвалидов и других групп населения. Их уклоны не превышают: продольный – 5%, поперечный – 1%.

На территории имеется автостоянки. На автостоянках предусмотрены места для транспорта инвалидов в количестве не менее 10% (но не менее одного) от общего количества стояночных мест. Информация о наличии мест для инвалидов на парковках обозначена специальной разметкой на асфальте, специальным знаком «Парковка для инвалидов».

I. Результаты обследования:

2. Входа (входов) в здание

(Главный вход № 1 в учебный корпус)

Тамбовский техникум железнодорожного транспорта – филиал федерального государственного бюджетного образовательного учреждения высшего образования «Ростовский государственный университет путей сообщения» 392009, Тамбовская область, г. Тамбов, ул. Лесная, д. 25
(наименование объекта, адрес)

п/п	Наименование функционально-планировочного элемента	Наличие элемента			Выявленные нарушения и замечания		Работы по адаптации объектов	
		есть/нет	№ на плане	№ фото	Содержание	Значимость для инвалида (категория)	Содержание	Виды работ
1	Лестница (наружная)	есть	-	3				
2	Пандус (наружный)	есть	-	3,5				
3	Входная площадка (перед дверью)	есть	-	3				
4	Дверь (входная)	есть	-	6, 7	-	-	-	-
5	Тамбур	есть	-	8	Не выявлено	-	Не требуется	-
	ОБЩИЕ требования к зоне							

II. Заключение по зоне:

Наименование структурно-функциональной зоны	Состояние доступности ≤*> (к пункту 3.4 Акта обследования ОСИ)	Приложение		Рекомендации по адаптации (вид работы) ≤**> к пункту 4.1 Акта обследования ОСИ
		на плане	№ фото	
Вход в здание	ДП-В	-	-	не нуждается

<*> Указывается: ДП-В - доступно полностью всем; ДП-И (К, О, С, Г, У) - доступно полностью избирательно (указать категории инвалидов); ДЧ-В - доступно частично всем; ДЧ-И (К, О, С, Г, У) - доступно частично избирательно (указать категории инвалидов); ДУ - доступно условно, ВНД - недоступно.

<*> Указывается один из вариантов: не нуждается; ремонт (текущий, капитальный); индивидуальное решение с ТСР; технические решения невозможны - организация альтернативной формы обслуживания.

Комментарий к заключению:

Главный вход (№ 1) в учебный корпус, которым могут пользоваться инвалиды, для инвалидов с нарушением зрения выделены контрастным желтым цветом краевые ступени лестницы, вход в здание оборудован информационной табличкой с дублированием основной

информации об учреждении рельефно-точечным шрифтом Брайля, тактильная мнемосхема расположения учебного корпуса, и путей эвакуации на первом этаже, дублированная рельефно-точечным шрифтом Брайля.

Входная дверь имеют распашные полотна и ширину 110 см.

Для инвалидов с нарушением зрения на входной двери установлены световые маяки.

Для инвалидов с нарушением опорно-двигательного аппарата при подъеме по наружной лестнице установлены поручни.

С правой стороны перед поднятием на ступеньки для инвалидов с нарушением зрения размещена информационная табличка, содержащая информацию о входе № 1 для ММГ, как главного входа в учебный корпус, и контактным номером телефона, которая дублирована рельефно-точечным шрифтом Брайля, рядом с установленной кнопка вызова персонала учреждения с соответствующей маркировкой имеется тактильный указатель, продублированный точечным шрифтом Брайля.

Порядок оказания помощи инвалидам закреплен распорядительным документом по организации, в должностные инструкции ответственных лиц внесены обязанности по сопровождению инвалидов по объекту и оказанию необходимой помощи.

I. Результаты обследования:

2. Входа (входов) в здание

(Вход № 3 кабинет эксклюзивного образования)

Тамбовский техникум железнодорожного транспорта – филиал федерального государственного бюджетного образовательного учреждения высшего образования

«Ростовский государственный университет путей сообщения»

392009, Тамбовская область, г. Тамбов, ул. Лесная, д. 25

(наименование объекта, адрес)

п/п	Наименование функционально-планировочного элемента	Наличие элемента			Выявленные нарушения и замечания		Работы по адаптации объектов	
		есть/нет	N на плане	N фото	Содержание	Значимо для инвалида (категория)	Содержание	Виды работ
1	Лестница (наружная)	-	-	-				
2	Пандус (наружный)	-	-	-	-	-	-	-
3	Входная площадка (перед дверью)	есть	-	9				
4	Дверь (входная)	есть	-	10, 11	-	-	-	-
5	Тамбур	есть	-	-				
	ОБЩИЕ требования к зоне							

II. Заключение по зоне:

Наименование структурно-функциональной зоны	Состояние доступности <*> (к пункту 3.4 Акта обследования ОСИ)	Приложение		Рекомендации по адаптации (вид работы) <***> к пункту 4.1 Акта обследования ОСИ
		на плане	N фото	
Вход в здание	ДП-В	-	-	не нуждается

<*> Указывается: ДП-В - доступно полностью всем; ДП-И (К, О, С, Г, У) - доступно полностью избирательно (указать категории инвалидов); ДЧ-В - доступно частично всем; ДЧ-И (К, О, С, Г, У) - доступно частично избирательно (указать категории инвалидов); ДУ - доступно условно, ВНД - недоступно.

<***> Указывается один из вариантов: не нуждается; ремонт (текущий, капитальный); индивидуальное решение с ТСР; технические решения невозможны - организация альтернативной формы обслуживания.

Комментарий к заключению:

Вход № 3 (кабинета эксклюзивного образования), которым могут пользоваться инвалиды. не имеют на путях движения порогов.

С левой стороны от двери тактильная мнемосхема расположения учебного корпуса, и путей

эвакуации на первом этаже, дублированная рельефно-точечным шрифтом Брайля.
Размещена информационная табличка, содержащая информацию о входе № 3 для ММГ, и контактным номером телефона, которая дублирована рельефно-точечным шрифтом Брайля, рядом с установленной кнопка вызова персонала учреждения с соответствующей маркировкой имеется тактильный указатель, продублированный точечным шрифтом Брайля.
Входная дверь имеет ширину полотна 96 см.
На прозрачном полотне двери предусмотрена яркая контрастная маркировка на высоте 0,1 м от поверхности.
В тамбуре входной группы установлено противоскользящее покрытие.
Для инвалидов с нарушением зрения перед входной дверью установлена дорожная тактильная предупреждающая полоса и световые маяки.
Порядок оказания помощи инвалидам закреплен распорядительным документом по организации, в должностные инструкции ответственных лиц внесены обязанности по сопровождению инвалидов по объекту и оказанию необходимой помощи.

I. Результаты обследования:

2. Входа (входов) в здание
(вход № 2 запасной вход в учебный корпус)
Тамбовский техникум железнодорожного транспорта – филиал федерального государственного бюджетного образовательного учреждения высшего образования «Ростовский государственный университет путей сообщения»
392009, Тамбовская область, г. Тамбов, ул. Лесная, д. 25
(наименование объекта, адрес)

п/п	Наименование функционально-планировочного элемента	Наличие элемента			Выявленные нарушения и замечания		Работы по адаптации объектов	
		есть/нет	N на плане	N фото	Содержание	Значимо для инвалида (категория)	Содержание	Виды работ
1	Лестница (наружная)	нет	-	-	-	-	-	-
2	Пандус (наружный)	нет	-	-	-	-	-	-
3	Входная площадка (перед дверью)	есть	-	12	-	-	-	-
4	Дверь (входная)	есть	-	12, 14	-	-	-	-
5	Тамбур	нет	-	14, 15	-	-	-	-
	ОБЩИЕ требования к зоне							

II. Заключение по зоне:

Наименование структурно-функциональной зоны	Состояние доступности <*> (к пункту 3.4 Акта обследования ОСИ)	Приложение		Рекомендации по адаптации (вид работы) <***> к пункту 4.1 Акта обследования ОСИ
		на плане	N фото	
Вход в здание	ДП-В	-	-	не нуждается

<*> Указывается: ДП-В - доступно полностью всем; ДП-И (К, О, С, Г, У) - доступно полностью избирательно (указать категории инвалидов); ДЧ-В - доступно частично всем; ДЧ-И (К, О, С, Г, У) - доступно частично избирательно (указать категории инвалидов); ДУ - доступно условно, ВНД - недоступно.

<***> Указывается один из вариантов: не нуждается; ремонт (текущий, капитальный); индивидуальное решение с ТСР; технические решения невозможны - организация альтернативной формы обслуживания.

Комментарий к заключению: доступен полностью всем.

Вход № 2 (запасной вход в учебный корпус), которым могут пользоваться инвалиды, не имеет

на путях движения порогов.

Рядом с дверью размещена информационная табличка, содержащая информацию о входе № 2 для ММГ, как запасного входа в учебный корпус, и контактными номерами телефонов, которая дублирована рельефно-точечным шрифтом Брайля, рядом с установленной кнопкой вызова персонала учреждения с соответствующей маркировкой имеется тактильный указатель, продублированный точечным шрифтом Брайля.

Входная дверь имеют распашные полотна и ширину 142 см.

Для инвалидов с нарушением зрения перед входной дверью установлена дорожная тактильная предупреждающая полоса и световые маяки.

Порядок оказания помощи инвалидам закреплен распорядительным документом по организации, в должностные инструкции ответственных лиц внесены обязанности по сопровождению инвалидов по объекту и оказанию необходимой помощи.

I. Результаты обследования:

3. Пути (путей) движения внутри здания
(в т.ч. путей эвакуации)

Тамбовский техникум железнодорожного транспорта – филиал федерального государственного бюджетного образовательного учреждения высшего образования «Ростовский государственный университет путей сообщения»
392009, Тамбовская область, г. Тамбов, ул. Лесная, д. 25
(наименование объекта, адрес)

N п/п	Наименование функционально-планировочного элемента	Наличие элемента			Выявленные нарушения и замечания		Работы по адаптации объектов	
		есть/нет	на плане	N фото	Содержание	Значимо для инвалида (категория)	Содержание	Виды работ
1	Коридор (вестибюль, зона ожидания, галерея, балкон)	есть	-	17, 18	-	-	-	-
2	Лестница (внутри здания)	есть	-	19, 41	-	-	-	-
3	Пандус (внутри здания)	есть	-	40	-	-	-	-
4	Лифт пассажирский (или подъемник)	нет	-	-	-	-	-	-
5	Дверь	есть	-	20	-	-	-	-
6	Пути эвакуации (в т.ч. зоны безопасности)	есть	-	20-22	-	-	-	-
	ОБЩИЕ требования к зоне							

II. Заключение по зоне:

Наименование структурно-функциональной зоны	Состояние доступности <*>(к пункту 3.4 Акта обследования ОСИ)	Приложение		Рекомендации по адаптации (вид работы) <*>к пункту 4.1 Акта обследования ОСИ
		N на плане	N фото	
Пути (путей) движения внутри здания (в т.ч. путей эвакуации)	ДП-В			не нуждается

<*> Указывается: ДП-В - доступно полностью всем; ДП-И (К, О, С, Г, У) - доступно полностью избирательно (указать категории инвалидов); ДЧ-В - доступно частично всем; ДЧ-И (К, О, С, Г, У) - доступно частично избирательно (указать категории инвалидов); ДУ - доступно

условно, ВНД - недоступно.

<*> Указывается один из вариантов: не нуждается; ремонт (текущий, капитальный); индивидуальное решение с ТСР; технические решения невозможны - организация альтернативной формы обслуживания.

Комментарий к заключению: *доступен полностью всем.*

Во всех блоках в холе размещены тактильные мнемосхемы расположения помещений и плана путей эвакуации.

На лестницах выделены краевые ступени контрастным цветом. Предусмотрены тактильную предупреждающую полосы в половом покрытии перед лестничным маршем, на поверхности поручня перил предусмотрены предупредительные полосы об окончании перил.

Оказание помощи инвалидам закреплено распорядительным документом по организации и должностными инструкциями.

Ширина коридоров на путях эвакуации не менее 2,00 м, высота – 3,30 м.

Площадь зоны безопасности предусмотрена для всех инвалидов, остающихся по расчету на этаже, исходя из удельной площади, приходящейся на одного спасаемого, при условии возможности его маневрирования – инвалида в кресле-коляске.

Лестничные клетки имеют выходы непосредственно наружу на прилегающую к зданию территорию через тамбуры. Перед наружными дверями (эвакуационными выходами) предусмотрены горизонтальные площадки с глубиной не менее 1,5 ширины полотна наружной двери.

На входе №1 и 2 рядом с тактильной мнемосхемой расположены звуковые маяки информаторы.

I. Результаты обследования:

4. Зоны целевого назначения здания
(целевого посещения объекта)

Вариант I - зона обслуживания инвалидов

Тамбовский техникум железнодорожного транспорта – филиал федерального государственного бюджетного образовательного учреждения высшего образования

«Ростовский государственный университет путей сообщения»

392009, Тамбовская область, г. Тамбов, ул. Лесная, д. 25

(наименование объекта, адрес)

(наименование объекта, адрес)

N п/п	Наименование функционально-планировочного элемента	Наличие элемента			Выявленные нарушения и замечания		Работы по адаптации объектов	
		есть/нет	N на плане	N фото	Содержание	Значимо для инвалида (категория)	Содержание	Виды работ
1	Кабинетная форма обслуживания	есть	-	23, 35 – 38, 42, 43	-			
2	Зальная форма обслуживания	есть	-	25,26,27,28, 29, 30.	-	-	-	-
3	Прилавочная форма обслуживания	нет	-	-	-	-	-	-
4	Форма обслуживания с перемещением по маршруту	нет	-	-	-	-	-	-
5	Кабина индивидуального обслуживания	нет	-	-	-	-	-	-
	ОБЩИЕ требования к зоне				-	-	-	-

II. Заключение по зоне:

Наименование структурно-функциональной зоны	Состояние доступности <*> (к <u>пункту 3.4</u> Акта обследования ОСИ)	Приложение		Рекомендации по адаптации (вид работы) <***> к <u>пункту 4.1</u> Акта обследования ОСИ
		N на Плане	N фото	
Зоны целевого назначения здания (целевого посещения объекта) Вариант I- зона обслуживания инвалидов	ДП-В	-	21, 22, 23,24,	-

<*> Указывается: ДП-В - доступно полностью всем; ДП-И (К, О, С, Г, У) - доступно полностью избирательно (указать категории инвалидов); ДЧ-В - доступно частично всем; ДЧ-И (К, О, С, Г, У) - доступно частично избирательно (указать категории инвалидов); ДУ - доступно условно, ВНД - недоступно.

<***> Указывается один из вариантов: не нуждается; ремонт (текущий, капитальный); индивидуальное решение с ТСР; технические решения невозможны - организация альтернативной формы обслуживания.

Комментарий к заключению:

Рядом со входом №3 со стороны запасного входа (вход №2) расположен отдельный учебный класс для обучающихся с инвалидностью размером 30 кв. м., оборудованный специализированным рабочим местом, включающим в себя Специализированное рабочее место для слабовидящих Элсис 205, ПАК, двумя дополнительными рабочими местами с персональными компьютерами, телефоном. Рядом с кабинетом для ЛОВЗ оборудован специализированный сантехнический узел для ЛОВЗ.

На первом этаже расположена столовая, рассчитанная на 120 обучающихся. Имеется информационная табличка о столовой, дублированная рельефно-точечным шрифтом Брайля. Для обучающихся инвалидов предусмотрена своя непроходная зона, обслуживание которой должно учитывать возможность пользования инвалидами на креслах-колясках.

Так же на первом этаже расположен кабинет приемной комиссии, с правой стороны входной двери имеется информационная табличка с режимом работы и дублированная рельефно-точечным шрифтом Брайля.

На втором этаже расположен актовъ зал на 400 мест со сценой, актерскими помещениями и кладовыми костюмов и декорациями. Зал оборудован звукоусиливающей аппаратурой, а также современным видеопроектором, для чего предусмотрен автоматический экран. Для нахождения обучающихся инвалидов на креслах-колясках в зале предусмотрены 10 мест. Так же есть возможность подключения индукционной петли с применением ПАК для инвалидов с нарушением слуха.

На втором этаже расположен читальный зал. В читальном зале выделены зоны: читальные места, информационный пункт, места для работы с каталогами. В медиотеке предусмотрены места для просмотра электронной информации. При обучении учащихся инвалидов не менее 5% читальных мест необходимо оборудовать с учетом доступа.

Порядок оказания помощи инвалидам закреплён распорядительным документом по техникуму.

I. Результаты обследования:

4. Зоны целевого назначения здания
(целевого посещения объекта)
Вариант II - места приложения труда

Наименование функционально-планировочного элемента	Наличие элемента			Выявленные нарушения и замечания		Работы по адаптации объектов	
	есть/нет	N на плане	N фото	Содержание	Значимо для инвалида (категория)	Содержание	Виды работ
Место приложения труда	нет	-	-	-	-	-	-

II. Заключение по зоне:

Наименование структурно-функциональной зоны	Состояние доступности <*> (к пункту 3.4 Акта обследования ОСИ)	Приложение		Рекомендации по адаптации (вид работы) <***>к пункту 4.1 Акта обследования ОСИ
		N на плане	N фото	
Зоны целевого назначения здания (целевого посещения объекта) Вариант II- места приложения труда	-			-

<*> Указывается: ДП-В - доступно полностью всем; ДП-И (К, О, С, Г, У) - доступно полностью избирательно (указать категории инвалидов); ДЧ-В - доступно частично всем; ДЧ-И (К, О, С, Г, У) - доступно частично избирательно (указать категории инвалидов); ДУ - доступно условно, ВНД - недоступно.

<***> Указывается один из вариантов: не нуждается; ремонт (текущий, капитальный); индивидуальное решение с ТСР; технические решения невозможны - организация альтернативной формы обслуживания.

I. Результаты обследования:

4. Зоны целевого назначения здания
(целевого посещения объекта)

Вариант III - жилые помещения

Тамбовский техникум железнодорожного транспорта – филиал федерального государственного бюджетного образовательного учреждения высшего образования «Ростовский государственный университет путей сообщения» 392009, Тамбовская область, г. Тамбов, ул. Лесная, д. 25 (наименование объекта, адрес)

Наименование функционально-планировочного элемента	Наличие элемента			Выявленные нарушения и замечания		Работы по адаптации объектов	
	есть/нет	N на плане	N фото	Содержание	Значимо для инвалида (категория)	Содержание	Виды работ
Жилые помещения	-	-	-	-	-	-	-

II. Заключение по зоне:

Наименование структурно-функциональной зоны	Состояние доступности <*> (к пункту 3.4 Акта обследования ОСИ)	Приложение		Рекомендации по адаптации (вид работы) <*> к пункту 4.1 Акта обследования ОСИ
		N на плане	N фото	
Зоны целевого назначения здания (целевого посещения объекта) Вариант III – жилые помещения	-	-	-	-

<*> Указывается: ДП-В - доступно полностью всем; ДП-И (К, О, С, Г, У) - доступно полностью избирательно (указать категории инвалидов); ДЧ-В - доступно частично всем; ДЧ-И (К, О, С, Г, У) - доступно частично избирательно (указать категории инвалидов); ДУ - доступно условно, ВНД - недоступно.

I. Результаты обследования:

4. Санитарно-гигиенических помещений

(наименование объекта, адрес)

N п/п	Наименование функционально-планировочного элемента	Наличие элемента			Выявленные нарушения и замечания		Работы по адаптации объектов	
		есть/нет	N на плане	N фото	Содержание	Значимо для инвалида (категория)	Содержание	Виды работ
1	Туалетная комната	есть	-	31, 32,33	-	-	-	-
2	Душевая/ванная комната	нет	-		-	-	-	-
3	Бытовая комната (гардеробная)	нет	-		-	-	-	-
	ОБЩИЕ требования к зоне							

II. Заключение по зоне:

Наименование структурно-функциональной зоны	Состояние доступности <*> (к пункту 3.4 Акта обследования ОСИ)	Приложение		Рекомендации по адаптации (вид работы) <*> к пункту 4.1 Акта обследования ОСИ
		N на плане	N фото	
Туалетная комната Душевая/ванная комната Бытовая комната (гардеробная)	ДП-В	-	-	не нуждается

<*> Указывается: ДП-В - доступно полностью всем; ДП-И (К, О, С, Г, У) - доступно полностью избирательно (указать категории инвалидов); ДЧ-В - доступно частично всем; ДЧ-И (К, О, С, Г, У) - доступно частично избирательно (указать категории инвалидов); ДУ - доступно условно, ВНД - недоступно.

<***> Указывается один из вариантов: не нуждается; ремонт (текущий, капитальный); индивидуальное решение с ТСП; технические решения невозможны - организация альтернативной формы обслуживания.

Комментарий к заключению: доступно полностью всем.

В санитарном помещении находятся специализированные унитаз и раковина, оборудованные откидывающимися поручнями. Также кабинет оборудован табличкой, выполненной шрифтом брайля, кнопкой вызова персонала, вешалкой для одежды, а также специальными креплениями для костылей и трости.

Порядок оказания помощи инвалидам закреплен распорядительным документом по учреждению, оказывающей услуги, а в должностные инструкции ответственных лиц внесены обязанности по сопровождению инвалидов по объекту.

I. Результаты обследования:

6. Системы информации на объекте
Тамбовский техникум железнодорожного транспорта – филиал федерального государственного бюджетного образовательного учреждения высшего образования «Ростовский государственный университет путей сообщения»
392009, Тамбовская область, г. Тамбов, ул. Лесная, д. 25
(наименование объекта, адрес)
(наименование объекта, адрес)

N п/п	Наименование функционально-планировочного элемента	Наличие элемента			Выявленные нарушения и замечания		Работы по адаптации объектов	
		есть/нет	N на плане	N фото	Содержание	Значимо для инвалида (категория)	Содержание	Виды работ
1	Визуальные средства	есть	-	6, 10, 12	-	-	-	-
2	Акустические средства	есть	-	20,	-	-	-	-
3	Тактильные средства	есть	-	7	-	-	-	-
	ОБЩИЕ требования к зоне							

II. Заключение по зоне:

Наименование структурно-функциональной зоны	Состояние доступности <*> (к пункту 3.4 Акта обследования ОСИ)	Приложение		Рекомендации по адаптации (вид работы) <*> к пункту 4.1 Акта обследования ОСИ
		N на плане	N фото	
Система информации на объекте	ДП-В			не нуждается

<*> Указывается: ДП-В - доступно полностью всем; ДП-И (К, О, С, Г, У) - доступно полностью избирательно (указать категории инвалидов); ДЧ-В - доступно частично всем; ДЧ-И (К, О, С, Г, У) - доступно частично избирательно (указать категории инвалидов); ДУ - доступно условно, ВНД - недоступно.

<*> Указывается один из вариантов: не нуждается; ремонт (текущий, капитальный); индивидуальное решение с ТСП; технические решения невозможны - организация альтернативной формы обслуживания.

Комментарий к заключению: Объект оборудован средствами информации для обеспечения полной доступности.

Порядок обеспечения условий доступности для инвалидов объектов и предоставляемых услуг в сфере образования, а также оказания им при этом необходимой помощи

УТВЕРЖДЕН

приказом

Министерства образования и науки

Российской Федерации

от 09 ноября 2015 года N 1309

1. Порядок обеспечения условий доступности для инвалидов объектов и предоставляемых услуг в сфере образования, а также оказания им при этом необходимой помощи определяет правила обеспечения условий доступности для инвалидов объектов (административные здания, строения, сооружения и помещения) (далее - объекты) Министерства образования и науки Российской Федерации, Федеральной службы по надзору в сфере образования и науки, Федерального агентства по делам молодежи, органов государственной власти субъектов Российской Федерации, осуществляющих государственное управление в сфере образования, органов местного самоуправления, осуществляющих управление в сфере образования (далее - органы), подведомственных органам организаций, независимо от их организационно-правовых форм (далее - организации); услуг в сфере образования, предоставляемых органами и организациями в соответствии с Федеральным законом от 27 июля 2010 года N 210-ФЗ "Об организации предоставления государственных и муниципальных услуг" (Собрание законодательства Российской Федерации, 2010, N 31, ст.4179; 2011, N 15, ст.2038; N 27, ст.3873, ст.3880; N 29, ст.4291; N 30, ст.4587; N 49, ст.7061; 2012, N 31, ст.4322; 2013, N 14, ст.1651; N 27, ст.3477, ст.3480; N 30, ст.4084; N 51, ст.6679; N 52, ст.6952, ст.6961, ст.7009; 2014, N 26, ст.3366; N 30, ст.4264; 2015, N 1, ст.67, ст.72; N 29, ст.4342) (далее - услуги в сфере образования), а также оказания инвалидам при этом необходимой помощи в преодолении барьеров, мешающих получению услуг в сфере образования и использованию объектов наравне с другими лицами.

(Пункт в редакции, введенной в действие с 13 сентября 2016 года приказом Минобрнауки России от 18 августа 2016 года N 1065.

2. Руководители органов и организаций, предоставляющих услуги в сфере образования, в пределах установленных полномочий организуют инструктирование или обучение специалистов, работающих с инвалидами по вопросам, связанным с обеспечением доступности для инвалидов объектов и услуг в сфере образования с учетом имеющихся у них стойких расстройств функций организма и ограничений жизнедеятельности.

3. Руководителями органов и организаций, предоставляющих услуги в сфере образования, обеспечивается создание инвалидам следующих условий доступности объектов в соответствии с требованиями, установленными законодательными и иными нормативными правовыми актами:

- а) возможность беспрепятственного входа в объекты и выхода из них;
- б) возможность самостоятельного передвижения по территории объекта в целях доступа к месту предоставления услуги, в том числе с помощью работников объекта, предоставляющих услуги, ассистивных и вспомогательных технологий, а также сменного кресла-коляски;
- в) возможность посадки в транспортное средство и высадки из него перед входом в объект, в том числе с использованием кресла-коляски и, при необходимости, с помощью работников объекта;
- г) сопровождение инвалидов, имеющих стойкие нарушения функции зрения, и возможность самостоятельного передвижения по территории объекта;
- д) содействие инвалиду при входе в объект и выходе из него, информирование инвалида о доступных маршрутах общественного транспорта;
- е) надлежащее размещение носителей информации, необходимой для обеспечения беспрепятственного доступа инвалидов к объектам и услугам, с учетом ограничений их жизнедеятельности, в том числе дублирование необходимой для получения услуги звуковой и зрительной информации, а также надписей, знаков и иной текстовой и графической информации знаками, выполненными рельефно-точечным шрифтом Брайля и на контрастном фоне;
- ж) обеспечение допуска на объект, в котором предоставляются услуги, собаки-проводника при наличии документа, подтверждающего ее специальное обучение, выданного по форме и в порядке, утвержденных приказом Министерства труда и социальной защиты Российской Федерации от 22 июня 2015 года N 386н (зарегистрирован Министерством юстиции Российской Федерации 21 июля 2015 года, регистрационный N 38115).

4. Руководителями органов и организаций, предоставляющих услуги в сфере образования, обеспечивается создание инвалидам следующих условий доступности услуг в соответствии с требованиями, установленными законодательными и иными нормативными правовыми актами:

- а) наличие при входе в объект вывески с названием организации, графиком работы организации, плана здания, выполненных рельефно-точечным шрифтом Брайля и на контрастном фоне;
- б) оказание инвалидам помощи, необходимой для получения в доступной для них форме информации о правилах предоставления услуги, в том числе об оформлении необходимых для получения услуги документов, о совершении ими других необходимых для получения услуги действий;
- в) предоставление инвалидам по слуху, при необходимости, услуги с использованием русского жестового языка, включая обеспечение допуска на объект сурдопереводчика, тифлопереводчика;
- г) наличие в одном из помещений, предназначенных для проведения массовых мероприятий, индукционных петель и звукоусиливающей аппаратуры;
- д) адаптация официального сайта органа и организации, предоставляющих услуги в сфере образования, для лиц с нарушением зрения (слабовидящих);
- е) обеспечение предоставления услуг тьютора организацией, предоставляющей услуги в сфере образования, на основании соответствующей рекомендации в заключении психолого-медико-педагогической комиссии или индивидуальной программе реабилитации инвалида;
- ж) предоставление бесплатно учебников и учебных пособий, иной учебной литературы, а также специальных технических средств обучения коллективного и индивидуального пользования;

з) оказание работниками органов и организаций, предоставляющих услуги в сфере образования, иной необходимой инвалидам помощи в преодолении барьеров, мешающих получению услуг в сфере образования и использованию объектов наравне с другими лицами;

и) условия доступности услуг в сфере образования для инвалидов, предусмотренные:

Порядком организации и осуществления образовательной деятельности по образовательным программам среднего профессионального образования, утвержденным приказом Министерства образования и науки Российской Федерации от 14 июня 2013 года N 464 (зарегистрирован Министерством юстиции Российской Федерации 30 июля 2013 года, регистрационный N 29200), с изменениями, внесенными приказами Министерства образования и науки Российской Федерации от 22 января 2014 года N 31 (зарегистрирован Министерством юстиции Российской Федерации 7 марта 2014 года, регистрационный N 31539) и от 15 декабря 2014 года N 1580 (зарегистрирован Министерством юстиции Российской Федерации 15 января 2015 года, регистрационный N 35545);

Порядком организации и осуществления образовательной деятельности по дополнительным общеобразовательным программам, утвержденным приказом Министерства образования и науки Российской Федерации от 29 августа 2013 года N 1008 (зарегистрирован Министерством юстиции Российской Федерации 27 ноября 2013 года, регистрационный N 30468);

Порядком организации и осуществления образовательной деятельности по основным общеобразовательным программам - образовательным программам дошкольного образования, утвержденным приказом Министерства образования и науки Российской Федерации от 30 августа 2013 года N 1014 (зарегистрирован Министерством юстиции Российской Федерации 26 сентября 2013 года, регистрационный N 30038);

Порядком организации и осуществления образовательной деятельности по основным общеобразовательным программам - образовательным программам начального общего, основного общего и среднего общего образования, утвержденным приказом Министерства образования и науки Российской Федерации от 30 августа 2013 года N 1015 (зарегистрирован Министерством юстиции Российской Федерации 1 октября 2013 года, регистрационный N 30067), с изменениями, внесенными приказами Министерства образования и науки Российской Федерации от 13 декабря 2013 года, N 1342 (зарегистрирован Министерством юстиции Российской Федерации 7 февраля 2014 года, регистрационный N 31250), от 28 мая 2014 года N 598 (зарегистрирован Министерством юстиции Российской Федерации 1 августа 2014 года, регистрационный N 33406) и от 17 июля 2015 года N 734 (зарегистрирован Министерством юстиции Российской Федерации 13 августа 2015 года, регистрационный N 38490);

Порядком организации и осуществления образовательной деятельности по образовательным программам высшего образования - программам бакалавриата, программам специалитета, программам магистратуры, утвержденным приказом Министерства образования и науки Российской Федерации от 19 декабря 2013 года N 1367 (зарегистрирован Министерством юстиции Российской Федерации 24 февраля 2014 года, регистрационный N 31402), с изменениями, внесенными приказом Министерства образования и науки Российской Федерации от 15 января 2015 года N 7 (зарегистрирован Министерством юстиции Российской Федерации 11 февраля 2015 года, регистрационный N 35965).

5. Органами и организациями, предоставляющими услуги в сфере образования, осуществляются меры по обеспечению проектирования, строительства и приемки с 1 июля 2016 года вновь вводимых в эксплуатацию, а также прошедших капитальный ремонт, реконструкцию, модернизацию объектов, в которых осуществляется предоставление услуг, а также по обеспечению закупки с 1 июля 2016 года транспортных средств для обслуживания населения с соблюдением требований к их доступности для инвалидов, установленных статьей 15 Федерального закона от 24 ноября 1995 года N 181-ФЗ "О социальной защите инвалидов в

Российской Федерации" (Собрание законодательства Российской Федерации, 1995, N 48, ст.4563; 1998, N 31, ст.3803; 1999, N 2, ст.232; N 29, ст.3693; 2001, N 24, ст.2410; N 33, ст.3426; N 53, ст.5024; 2002, N 1, ст.2; N 22, ст.2026; 2003, N 2, ст.167; N 43, ст.4108; 2004, N 35, ст.3607; 2005, N 1, ст.25; 2006, N 1, ст.10; 2007, N 43, ст.5084; N 49, ст.6070; 2008, N 9, ст.817; N 29, ст.3410; N 30, ст.3616; N 52, ст.6224; 2009, N 18, ст.2152; N 30, ст.3739; 2010, N 50, ст.6609; 2011, N 27, ст.3880; N 30, ст.4596; N 45, ст.6329; N 47, ст.6608; N 49, ст.7033; 2012, N 29, ст.3990; N 30, ст.4175; N 53, ст.7621; 2013, N 8, ст.717; N 19, ст.2331; N 27, ст.3460, ст.3475, ст.3477; N 48, ст.6160; N 52, ст.6986; 2014, N 26, ст.3406; N 30, ст.4268; N 49, ст.6928; 2015, N 14, ст.2008; N 27, ст.3967), а также норм и правил, предусмотренных пунктом 41 перечня национальных стандартов и сводов правил (частей таких стандартов и сводов правил), в результате применения которых на обязательной основе обеспечивается соблюдение требований Федерального закона "Технический регламент о безопасности зданий и сооружений", утвержденного постановлением Правительства Российской Федерации от 26 декабря 2014 года N 1521 (Собрание законодательства Российской Федерации, 2015, N 2, ст.465).

6. Органы и организации, предоставляющие услуги в сфере образования в арендуемых для предоставления услуг объектах, которые невозможно полностью приспособить с учетом потребностей инвалидов, принимают меры по заключению дополнительных соглашений с арендодателем либо по включению в проекты договоров их аренды условий о выполнении собственником объекта требований по обеспечению условий доступности для инвалидов данного объекта.

7. Органы и организации, предоставляющие услуги в сфере образования, в целях определения мер по поэтапному повышению уровня доступности для инвалидов объектов и предоставляемых услуг проводят обследование данных объектов и предоставляемых услуг, по результатам которого составляется паспорт доступности для инвалидов объекта и услуг (далее соответственно - обследование и паспортизация, Паспорт доступности).

8. Паспорт доступности содержит следующие разделы:

- а) краткая характеристика объекта и предоставляемых на нем услуг;
- б) оценка соответствия уровня доступности для инвалидов объекта и имеющихся недостатков в обеспечении условий его доступности для инвалидов с использованием показателей, предусмотренных пунктом 11 настоящего Порядка;
- в) оценка соответствия уровня доступности для инвалидов предоставляемых услуг и имеющихся недостатков в обеспечении условий их доступности для инвалидов с использованием показателей, предусмотренных пунктом 12 настоящего Порядка;
- г) управленческие решения по срокам и объемам работ, необходимых для приведения объекта и порядка предоставления на нем услуг в соответствие с требованиями законодательства Российской Федерации.

9. Для проведения обследования и паспортизации распорядительным актом органа или организации, предоставляющих услуги в сфере образования, создается комиссия по проведению обследования и паспортизации объекта и предоставляемых на нем услуг (далее - Комиссия), утверждаются ее состав, план-график проведения обследования и паспортизации, а также организуется работа Комиссии.

10. В состав Комиссии включаются (по согласованию) представители общественных объединений инвалидов, осуществляющих свою деятельность на территории поселения, муниципального района, городского округа, где расположен объект, на котором планируется проведение обследования и паспортизации.

11. Оценка соответствия уровня обеспечения доступности для инвалидов объектов осуществляется с использованием следующих показателей доступности для инвалидов объектов и предоставляемых услуг в сфере образования:

- а) удельный вес введенных с 1 июля 2016 года в эксплуатацию объектов (зданий, помещений), в которых предоставляются услуги в сфере образования, а также используемых для перевозки инвалидов транспортных средств, полностью соответствующих требованиям

доступности для инвалидов, от общего количества вновь вводимых объектов и используемых для перевозки инвалидов транспортных средств;

б) удельный вес существующих объектов, которые в результате проведения после 1 июля 2016 года на них капитального ремонта, реконструкции, модернизации полностью соответствуют требованиям доступности для инвалидов объектов и услуг, от общего количества объектов, прошедших капитальный ремонт, реконструкцию, модернизацию;

в) удельный вес существующих объектов, на которых до проведения капитального ремонта или реконструкции обеспечивается доступ инвалидов к месту предоставления услуги, предоставление необходимых услуг в дистанционном режиме, предоставление, когда это возможно, необходимых услуг по месту жительства инвалида, от общего количества объектов, на которых в настоящее время невозможно полностью обеспечить доступность с учетом потребностей инвалидов;

г) удельный вес объектов, на которых обеспечиваются условия индивидуальной мобильности инвалидов и возможность для самостоятельного их передвижения по объекту, от общего количества объектов, на которых инвалидам предоставляются услуги, в том числе, на которых имеются:

- выделенные стоянки автотранспортных средств для инвалидов;
- сменные кресла-коляски;
- адаптированные лифты;
- поручни;
- пандусы;
- подъемные платформы (аппарели);
- раздвижные двери;
- доступные входные группы;
- доступные санитарно-гигиенические помещения;
- достаточная ширина дверных проемов в стенах, лестничных маршей, площадок от общего количества объектов, на которых инвалидам предоставляются услуги в сфере образования;

д) удельный вес объектов с надлежащим размещением оборудования и носителей информации, необходимых для обеспечения беспрепятственного доступа к объектам (местам предоставления услуг) с учетом ограничений жизнедеятельности инвалида, а также надписей, знаков и иной текстовой и графической информации, выполненной рельефно-точечным шрифтом Брайля и на контрастном фоне, от общего количества объектов, на которых инвалидам предоставляются услуги в сфере образования;

е) удельный вес объектов в сфере образования, имеющих утвержденные Паспорта доступности, от общего количества объектов, на которых предоставляются услуги в сфере образования.

12. Оценка соответствия уровня обеспечения доступности для инвалидов услуг осуществляется с использованием следующих показателей доступности для инвалидов объектов и предоставляемых услуг в сфере образования:

а) удельный вес объектов, в которых одно из помещений, предназначенных для проведения массовых мероприятий, оборудовано индукционной петлей и звукоусиливающей аппаратурой, от общего количества объектов, на которых инвалидам предоставляются услуги в сфере образования;

б) удельный вес услуг в сфере образования, предоставляемых с использованием русского жестового языка, допуском сурдопереводчика и тифлосурдопереводчика, от общего количества предоставляемых услуг в сфере образования;

в) доля работников органов и организаций, предоставляющих услуги в сфере образования, прошедших инструктирование или обучение для работы с инвалидами по вопросам, связанным с обеспечением доступности для инвалидов объектов и услуг в сфере образования в соответствии с законодательством Российской Федерации и законодательством

субъектов Российской Федерации, от общего числа работников органов и организаций, предоставляющих услуги в сфере образования;

г) удельный вес услуг в сфере образования, предоставляемых инвалидам с сопровождением ассистента-помощника, от общего количества предоставляемых услуг в сфере образования;

д) удельный вес услуг в сфере образования, предоставляемых инвалидам с сопровождением тьютора, от общего количества предоставляемых услуг в сфере образования;

е) доля педагогических работников дошкольных образовательных организаций и общеобразовательных организаций, имеющих образование и (или) квалификацию, позволяющие осуществлять обучение по адаптированным основным общеобразовательным программам, от общего числа педагогических работников дошкольных образовательных организаций и общеобразовательных организаций;

ж) доля детей-инвалидов в возрасте от 5 до 18 лет, получающих дополнительное образование, от общего числа детей-инвалидов данного возраста;

з) доля детей-инвалидов в возрасте от 1,5 до 7 лет, охваченных дошкольным образованием, от общего числа детей-инвалидов данного возраста;

и) доля детей-инвалидов, которым созданы условия для получения качественного общего образования, от общего числа детей-инвалидов школьного возраста;

к) удельный вес органов и организаций, предоставляющих услуги в сфере образования, официальный сайт которых адаптирован для лиц с нарушением зрения (слабовидящих).

13. По результатам обследования объекта и предоставляемых на нем услуг Комиссией для включения в Паспорт доступности разрабатываются (с учетом положений об обеспечении "разумного приспособления" Конвенции о правах инвалидов от 13 декабря 2006 года (Собрание законодательства Российской Федерации 2013, N 6, ст.468) предложения по принятию управленческих решений, в том числе:

по созданию (с учетом потребностей инвалидов) условий доступности существующего объекта и предоставляемых услуг в соответствии с частью 4 статьи 15 Федерального закона от 24 ноября 1995 года N 181-ФЗ "О социальной защите инвалидов в Российской Федерации" (Собрание законодательства Российской Федерации, 1995, N 48, ст.4563; 1998, N 31, ст.3803; 1999, N 2, ст.232; N 29, ст.3693; 2001, N 24, ст.2410; N 33, ст.3426; N 53, ст.5024; 2002, N 1, ст.2; N 22, ст.2026; 2003, N 2, ст.167; N 43, ст.4108; 2004, N 35, ст.3607; 2005, N 1, ст.25; 2006, N 1, ст.10; 2007, N 43, ст.5084; N 49, ст.6070; 2008, N 9, ст.817; N 29, ст.3410; N 30, ст.3616; N 52, ст.6224; 2009, N 18, ст.2152; N 30, ст.3739; 2010, N 50, ст.6609; 2011, N 27, ст.3880; N 30, ст.4596; N 45, ст.6329; N 47, ст.6608; N 49, ст.7033; 2012, N 29, ст.3990; N 30, ст.4175; N 53, ст.7621; 2013, N 8, ст.717; N 19, ст.2331; N 27, ст.3460, ст.3475, ст.3477; N 48, ст.6160; N 52, ст.6986; 2014, N 26, ст.3406; N 30, ст.4268; N 49, ст.6928; 2015, N 14, ст.2008; N 27, ст.3967) в случае невозможности полностью приспособить объект с учетом потребностей инвалидов до его реконструкции или капитального ремонта;

по определению мероприятий, учитываемых в планах развития объекта, в сметах его капитального и текущего ремонта, реконструкции, модернизации, в графиках переоснащения объекта и закупки нового оборудования, в целях повышения уровня его доступности и условий для предоставления на нем услуг с учетом потребностей инвалидов;

по включению в технические задания на разработку проектно-сметной документации по проектированию, строительству, оснащению приспособлениями и оборудованием вновь вводимых в эксплуатацию объектов, на которых предоставляются услуги в сфере образования, условий, обеспечивающих их полное соответствие требованиям доступности объектов для инвалидов с 1 июля 2016 года.

14. Паспорт доступности организации, разработанный Комиссией, утверждается руководителем организации и представляется в течение 10 рабочих дней после утверждения:

муниципальными организациями - в орган местного самоуправления, на территории которого ими осуществляется деятельность;

государственными организациями, находящимися в ведении органов государственной власти субъектов Российской Федерации, осуществляющих государственное управление в сфере

образования, - в органы государственной власти субъектов Российской Федерации, осуществляющие государственное управление в сфере образования;

федеральными государственными организациями - в федеральные государственные органы, осуществляющие функции учредителя указанных организаций.

Паспорт доступности органа утверждается руководителем органа.

15. В случае предоставления услуги в арендуемом помещении (здании) или с использованием арендуемого транспортного средства в состав Комиссии включается представитель собственника арендуемого помещения (здания) или транспортного средства, а в предложениях по повышению уровня доступности объекта учитываются его предложения, которые вытекают из обязанности собственника обеспечивать условия доступности для инвалидов объектов и услуг в соответствии с частью 4 статьи 15 Федерального закона от 24 ноября 1995 года N 181-ФЗ "О социальной защите инвалидов в Российской Федерации" (Собрание законодательства Российской Федерации, 1995, N 48, ст.4563; 1998, N 31, ст.3803; 1999, N 2, ст.232; N 29, ст.3693; 2001, N 24, ст.2410; N 33, ст.3426; N 53, ст.5024; 2002, N 1, ст.2; N 22, ст.2026; 2003, N 2, ст.167; N 43, ст.4108; 2004, N 35, ст.3607; 2005, N 1, ст.25; 2006, N 1, ст.10; 2007, N 43, ст.5084; N 49, ст.6070; 2008, N 9, ст.817; N 29, ст.3410; N 30, ст.3616; N 52, ст.6224; 2009, N 18, ст.2152; N 30, ст.3739; 2010, N 50, ст.6609; 2011, N 27, ст.3880; N 30, ст.4596; N 45, ст.6329; N 47, ст.6608; N 49, ст.7033; 2012, N 29, ст.3990; N 30, ст.4175; N 53, ст.7621; 2013, N 8, ст.717; N 19, ст.2331; N 27, ст.3460, ст.3475, ст.3477; N 48, ст.6160; N 52, ст.6986; 2014, N 26, ст.3406; N 30, ст.4268; N 49, ст.6928; 2015, N 14, ст.2008; N 27, ст.3967).

16. Органы и организации, предоставляющие услуги в сфере образования, с использованием показателей, предусмотренных пунктами 11 и 12 настоящего Порядка, а также на основании представленных Паспортов доступности разрабатывают и утверждают планы мероприятий (далее - "дорожные карты") по повышению значений показателей доступности для инвалидов объектов и услуг в соответствии с Правилами разработки федеральными органами исполнительной власти, органами исполнительной власти субъектов Российской Федерации, органами местного самоуправления мероприятий по повышению значений показателей доступности для инвалидов и услуг в установленных сферах деятельности, утвержденными постановлением Правительства Российской Федерации от 17 июня 2015 года N 599 (Собрание законодательства Российской Федерации, 2015, N 26, ст.3894).

17. "Дорожные карты", разработанные и утвержденные Федеральной службой по надзору в сфере образования и науки и Федеральным агентством по делам молодежи, представляются в Министерство образования и науки Российской Федерации.

Территории, прилегающей к зданию (участка)

Фото 1

Вход со стороны улицы Лесной



фото 2

Вход со стороны улицы Гастелло



Фото 3



Фото 4

Парковка для инвалидов



Фото 5



Фото 6

Входная дверь в главный корпус – Вход № 1



Фото 7

Тактильные мнемосхемы

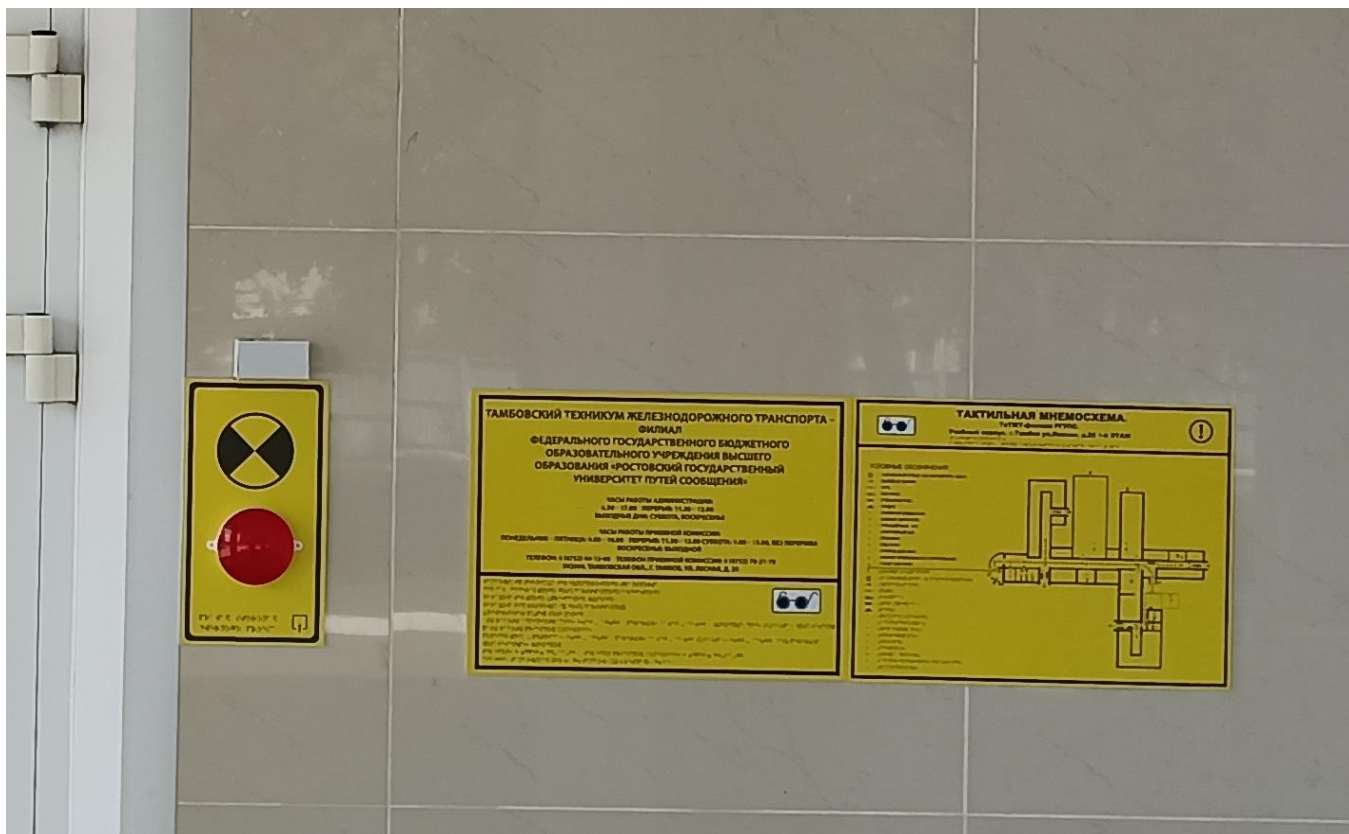




Фото 8

Тамбур



Вход № 3 кабинет эксклюзивного образования

Фото 9

Входная площадка



Фото 10



Фото 11

Тактильные мнемосхемы



вход № 2 запасной вход в учебный корпус

Фото 12



Фото 13

Тактильные мнемосхемы

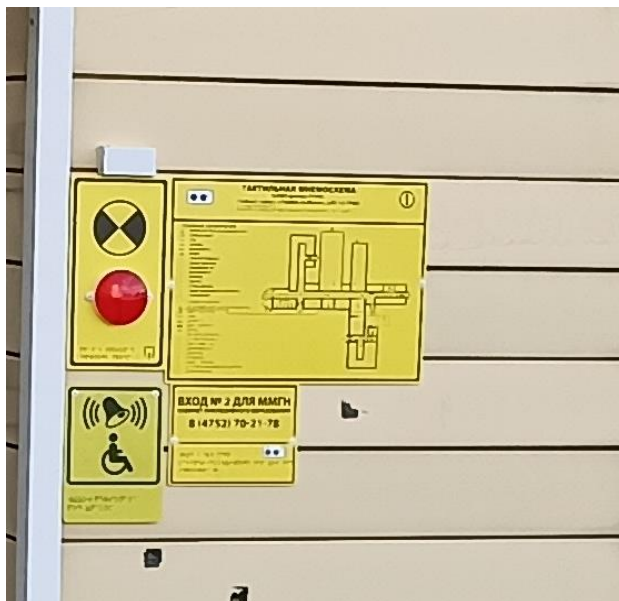


Фото 14

Тамбур



Фото 15



Фото 17

Коридоры

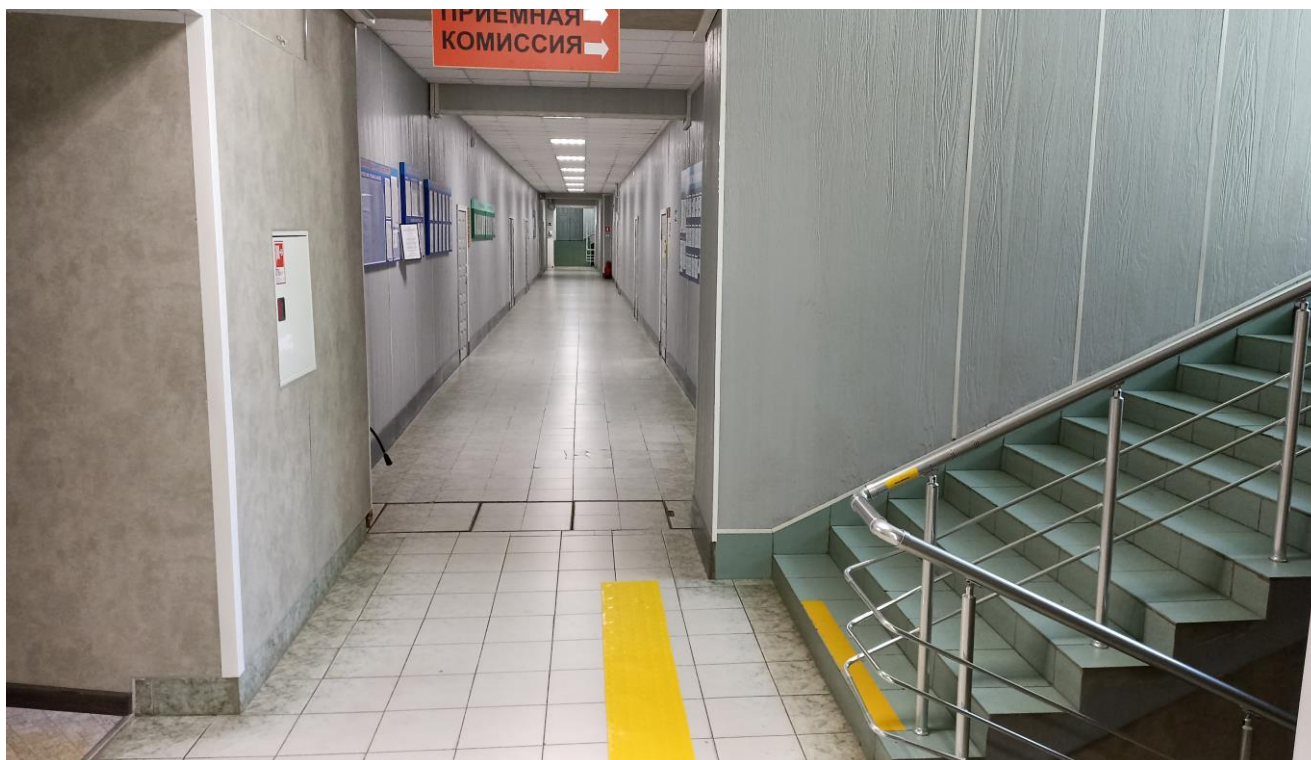


Фото 18

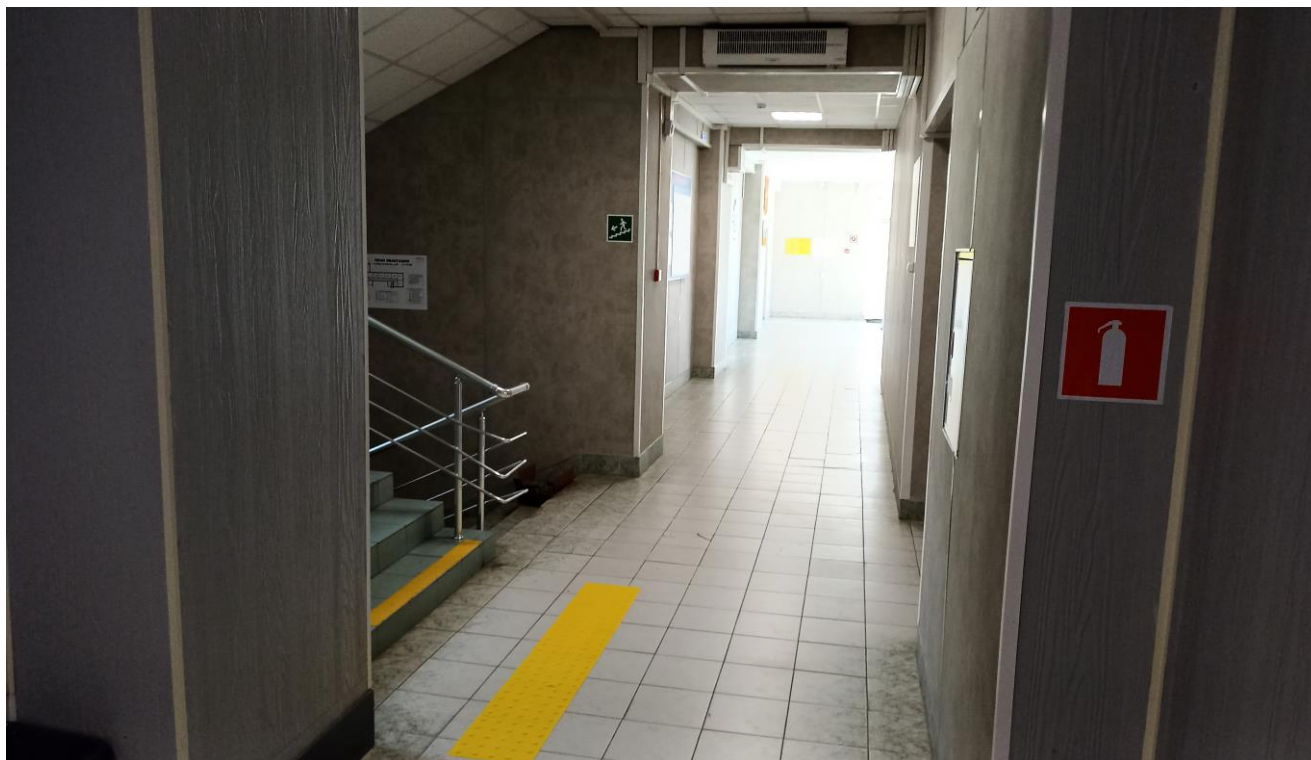


Фото 19

Лестница



Фото 20

План эвакуации

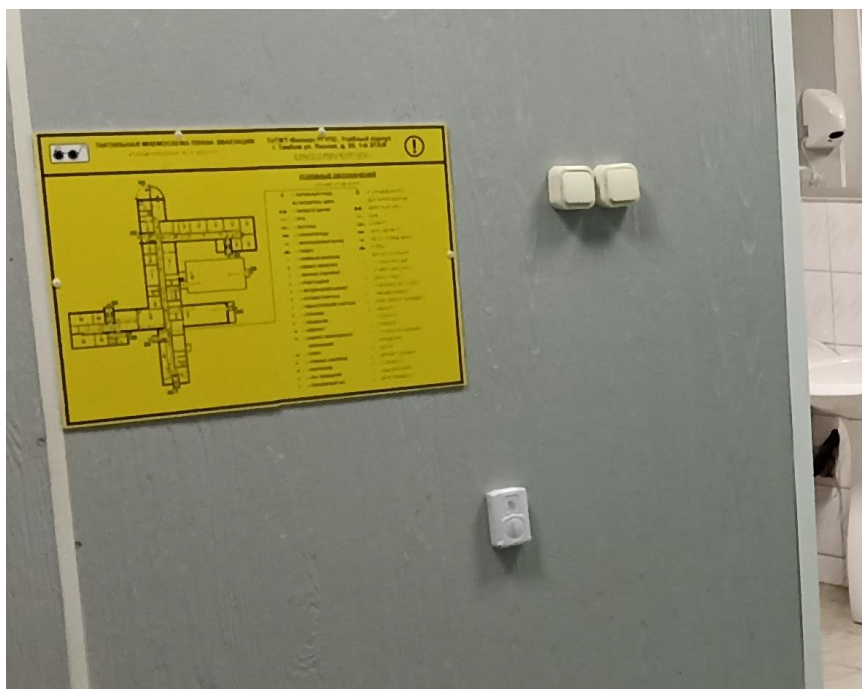
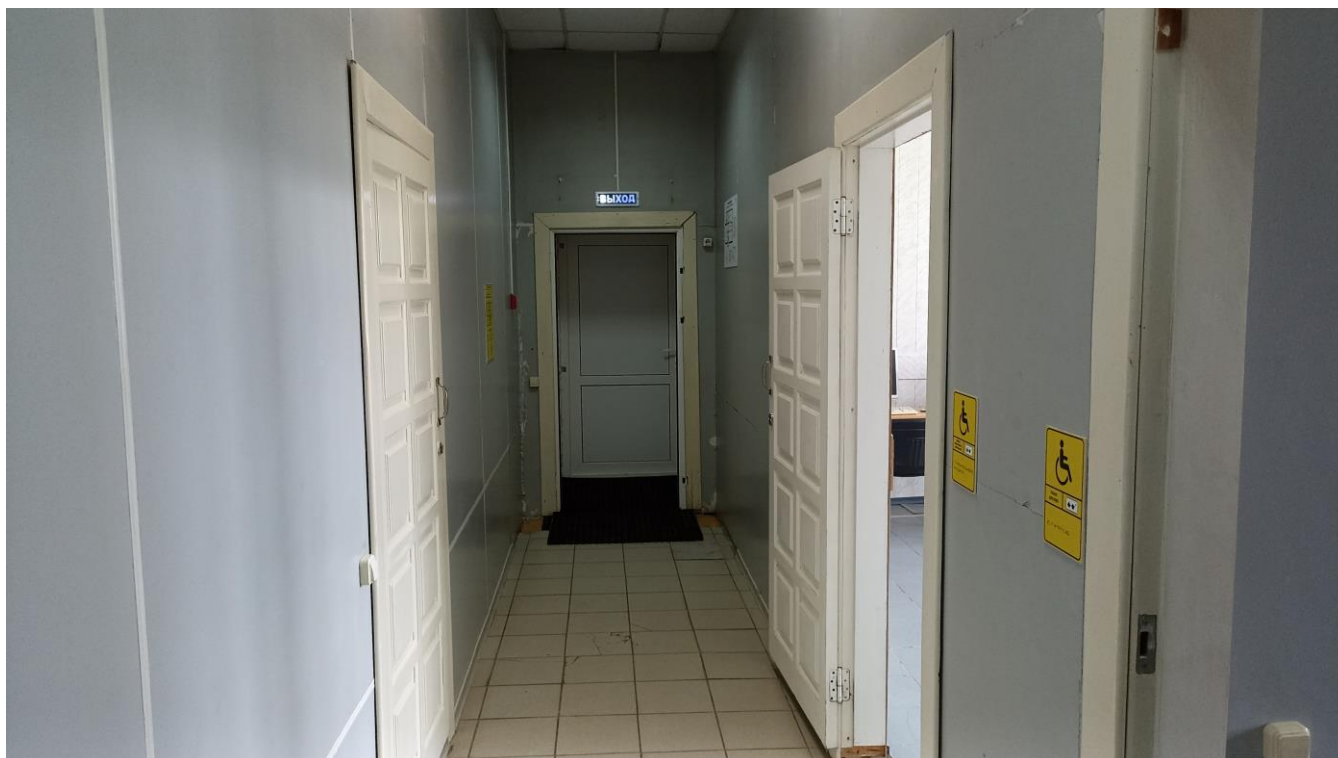


Фото 21



Фото 22 Запасной выход



**Зоны целевого назначения здания
(целевого посещения объекта)**

Фото 22 Учебный класс



Оборудование в учебном классе

Специализированное рабочее место для слабовидящих Элсис 205

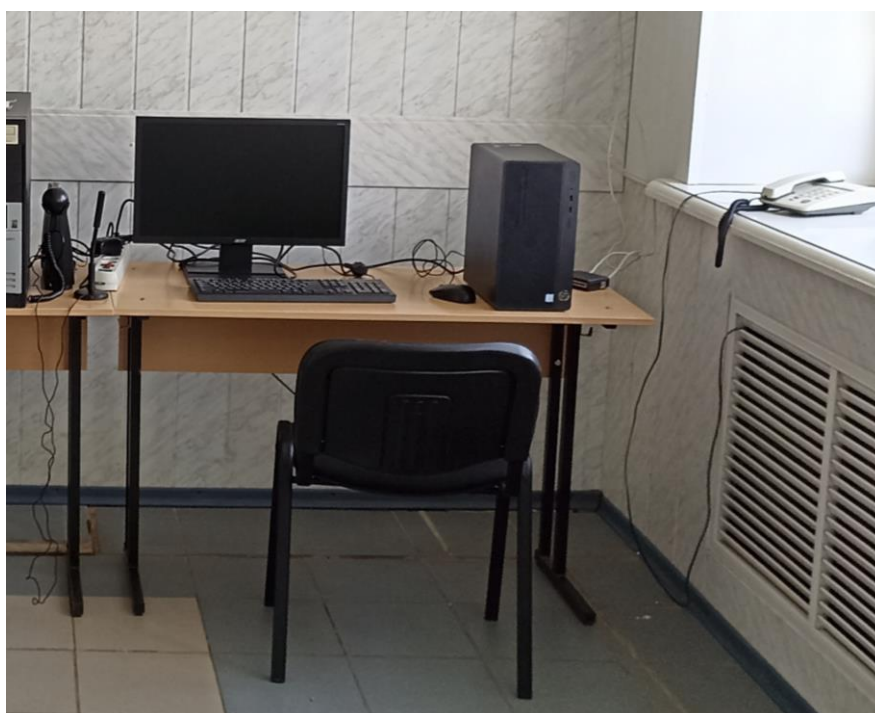


Фото 24

Кабинет приемной комиссии



Тактильные указатели

Фото 25



Столовая

Фото 26



Фото 27



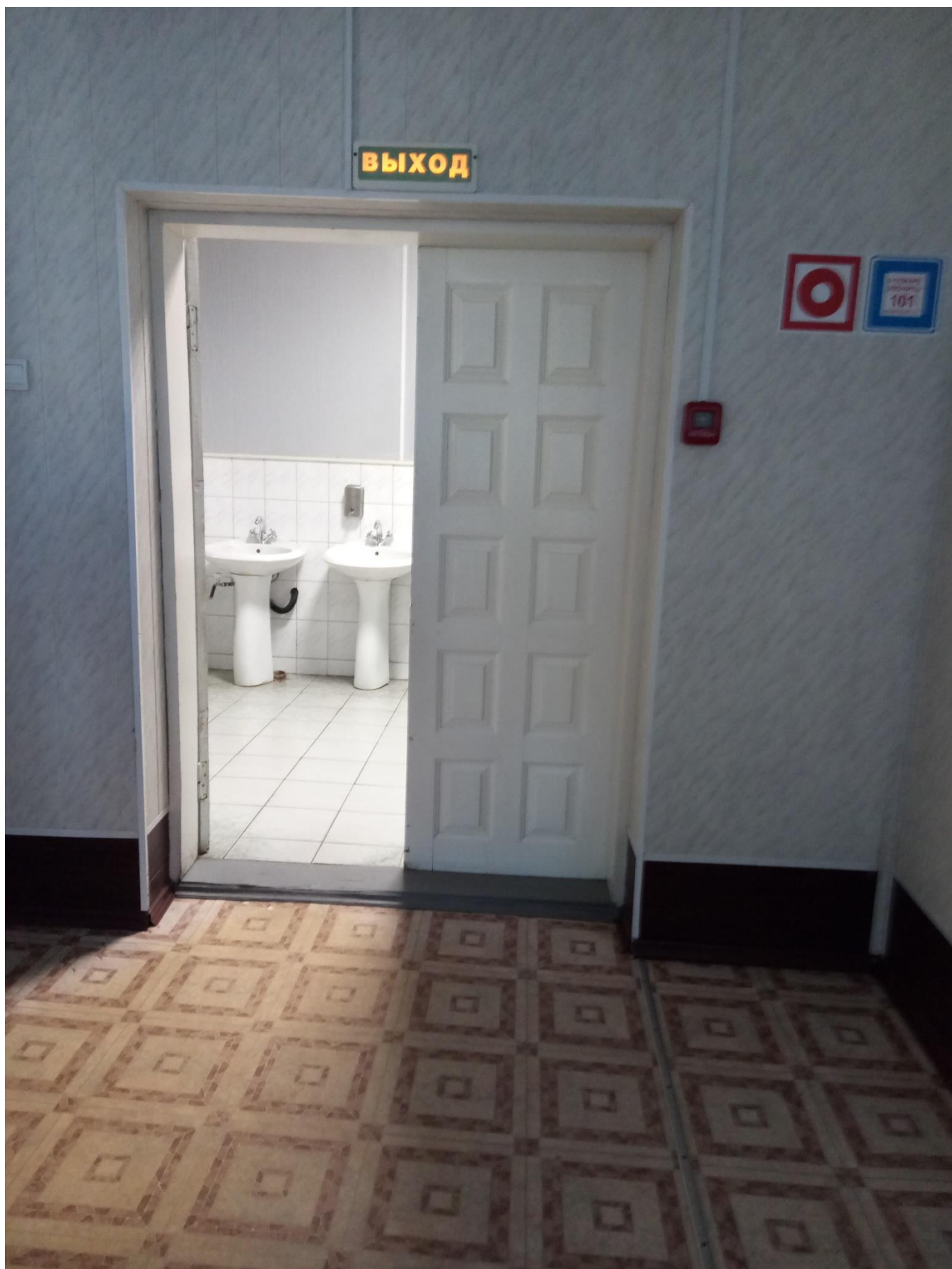
Фото 28



Фото 29



Фото 30



Санитарно-гигиеническое помещение

Фото 31

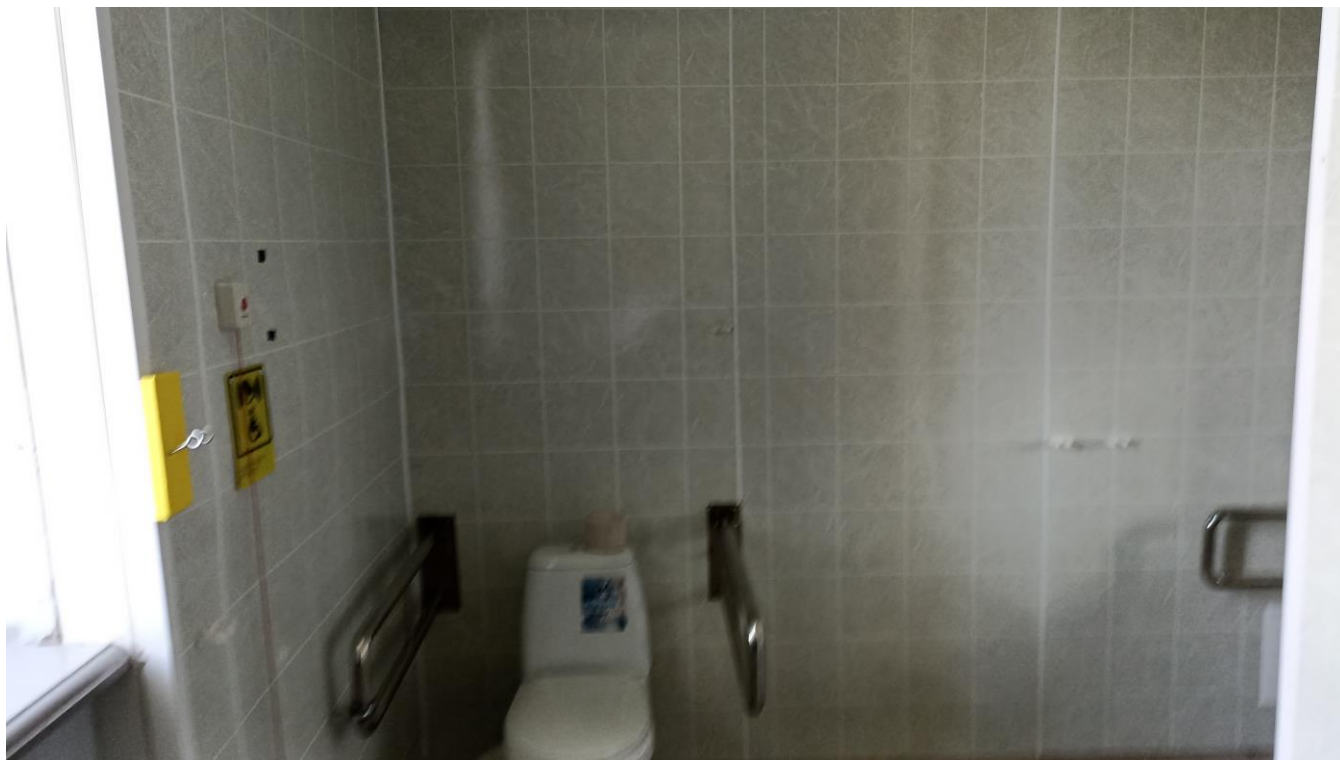


Фото 32

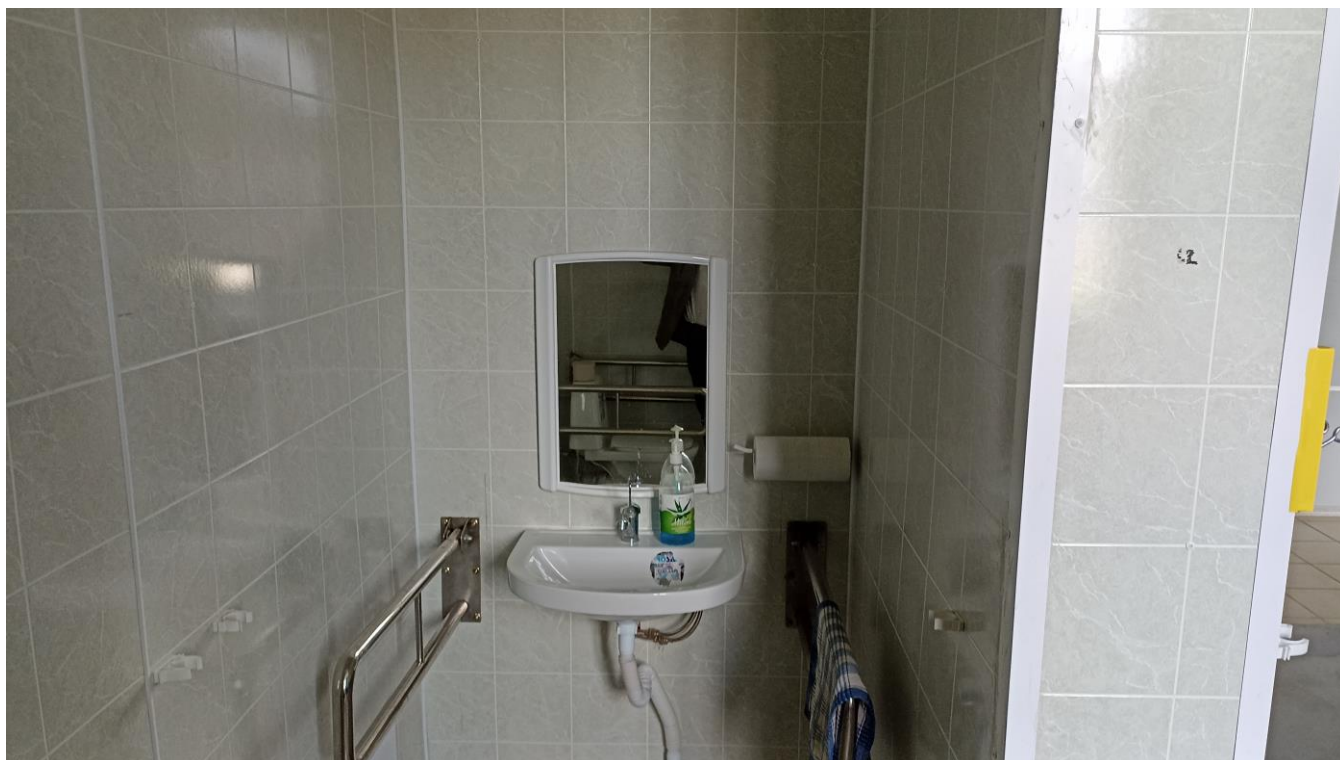


Фото 33



Зоны целевого назначения

Фото 34



Фото 35

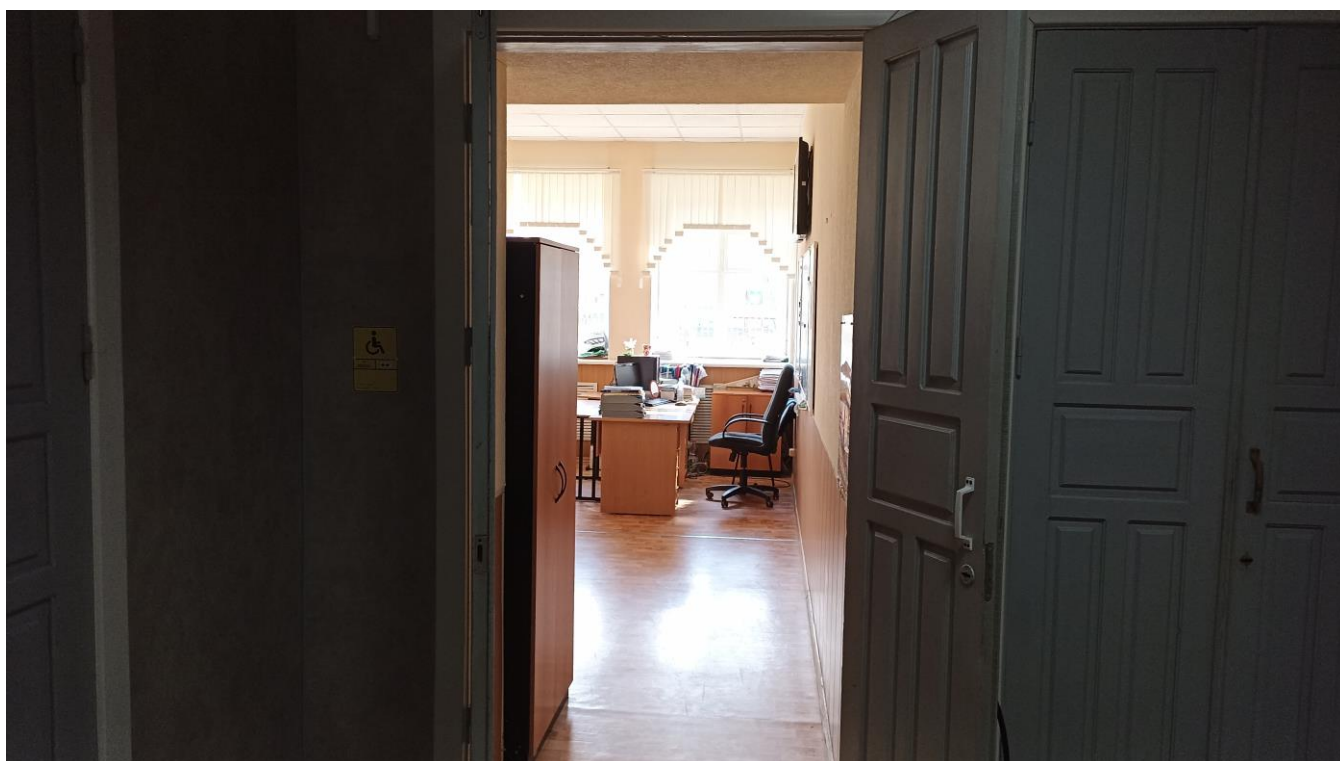


Фото 36



Фото 37

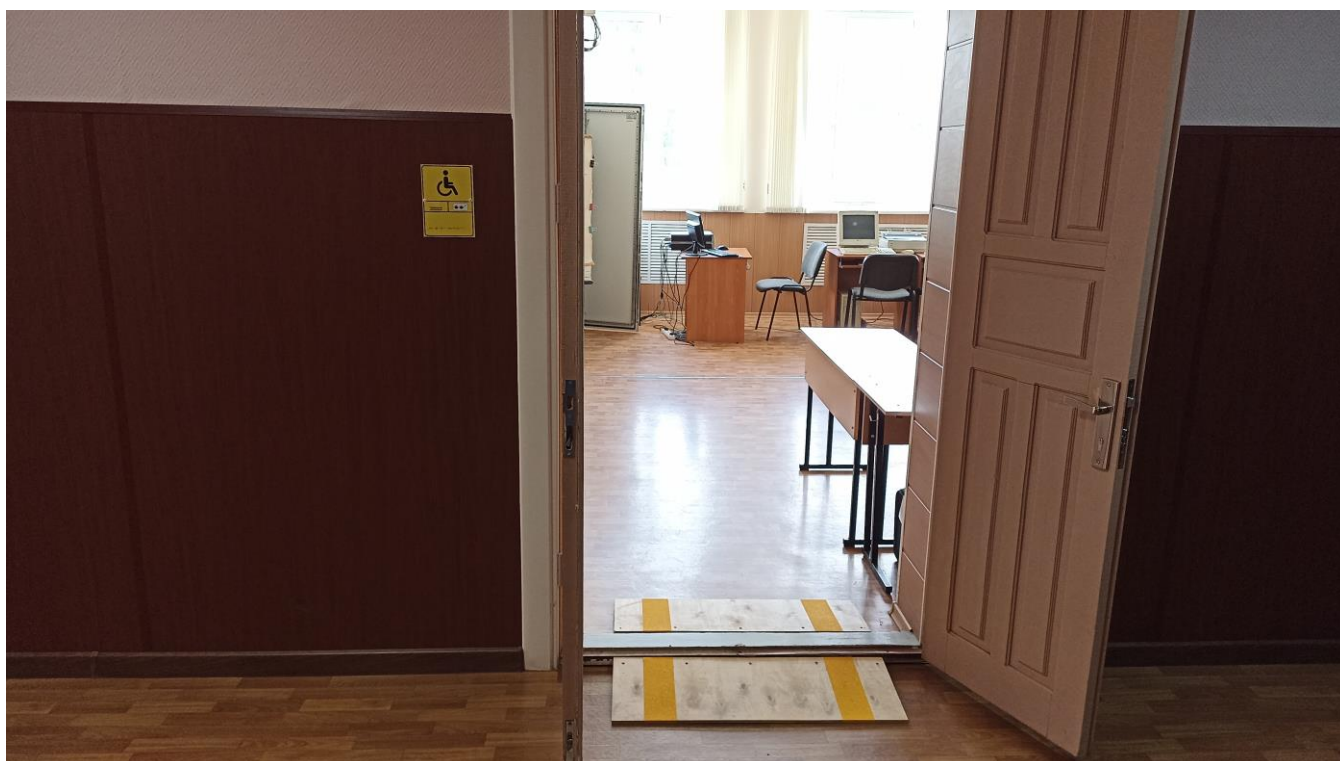


Фото 18



Фото 39



Фото 40

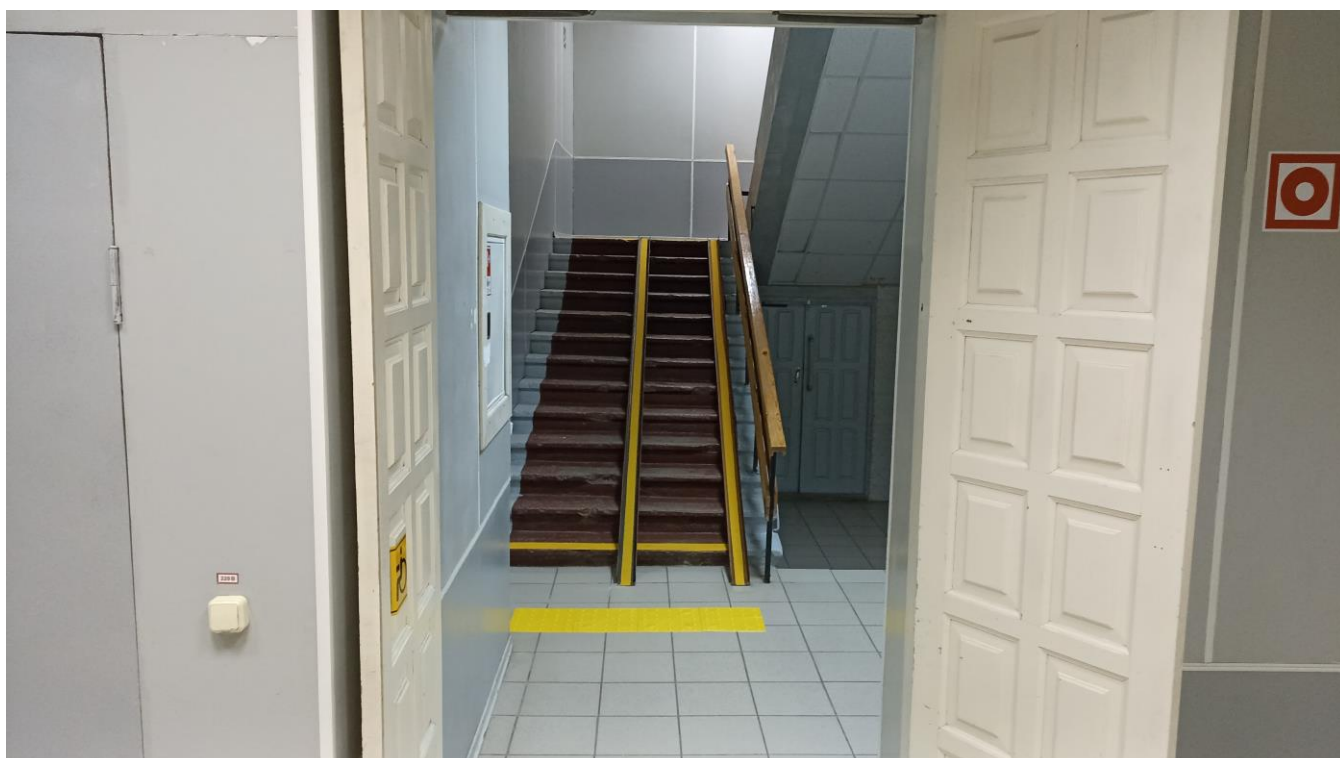


Фото 41



Фото 42



Фото 43



Фото 44



Фото 45



Фото 46 зона рекреации (зона отдыха)

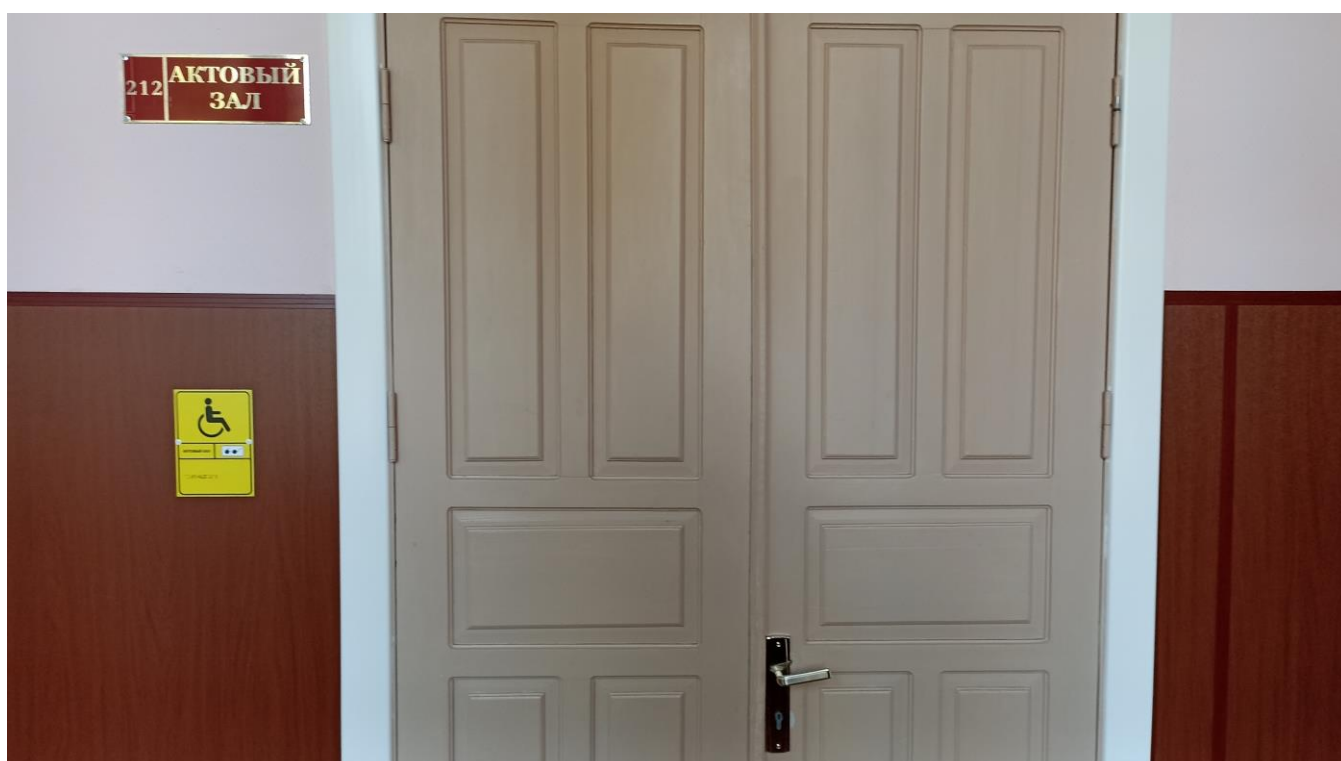


Фото 47

